

BILANCIO DI SOSTENIBILITÀ 2023



SMARTTECH ITALIA

SOMMARIO

| | |
|--|----|
| LETTERA DELLA GOVERNANCE | 3 |
| 1. LA STORIA DI SMARTECH ITALIA..... | 4 |
| 2. L'ATTIVITÀ..... | 6 |
| 2.1. La struttura societaria e l'oggetto sociale | 6 |
| 2.2. Lo stabilimento produttivo | 6 |
| 2.3. I prodotti di Smartech Italia | 7 |
| 2.4. Creazione e distribuzione del valore economico | 8 |
| 3. IL NOSTRO APPROCCIO ALLA SOSTENIBILITÀ | 9 |
| 3.1. Il percorso di identificazione degli stakeholder | 9 |
| 3.2. La Matrice di Materialità di Smartech Italia | 10 |
| 3.3. SDGs e temi materiali | 11 |
| 3.4. Fattori di rischio e modalità di gestione | 12 |
| 4. IL MODELLO DI GOVERNANCE | 14 |
| 4.1. La struttura | 14 |
| 4.2. L'organigramma | 15 |
| 4.3. Rafforzamento della Governance interna: verso l'adozione del Codice Etico e di Comportamento | 16 |
| 4.4. Conformità a leggi e regolamenti | 17 |
| 5. IL METODO LEAN E L'INNOVAZIONE NEI PROCESSI PRODUTTIVI | 18 |
| 6. LA GESTIONE RESPONSABILE DEI FORNITORI | 20 |
| 7. USO E GESTIONE SOSTENIBILE DELLE RISORSE | 22 |
| 7.1. I consumi energetici di Smartech Italia | 22 |
| 7.2. Le emissioni | 24 |
| <i>I risultati della Carbon Footprint</i> | 26 |
| <i>Focus: il dettaglio dell'analisi effettuata sulle emissioni di Scopo 1</i> | 26 |
| <i>Focus: il dettaglio dell'analisi effettuata sulle emissioni di Scopo 2</i> | 27 |
| <i>Focus: il dettaglio dell'analisi effettuata sulle emissioni di Scopo 1 e 2</i> | 28 |
| 7.3. Economia circolare: l'utilizzo di materiali sostenibili | 29 |
| 7.4. La Gestione responsabile dei rifiuti | 30 |
| 7.5. Il Packaging | 31 |
| 8. IL CAPITALE UMANO | 32 |
| 8.1. Occupazione e diversity | 32 |
| 8.2. Formazione e sviluppo delle risorse interne | 35 |
| 8.3. Il Welfare aziendale: Benessere, salute e sicurezza del personale interno | 36 |
| 9. ESG: LE AZIONI INTRAPRESE E GLI OBIETTIVI DA RAGGIUNGERE | 38 |
| 10. NOTE METODOLOGICHE | 39 |
| 10.1. Processo di definizione del bilancio e dei temi materiali | 39 |
| 10.2. I nostri riferimenti | 39 |
| 10.3. Indice dei contenuti GRI | 40 |

— LETTERA DELLA GOVERNANCE —

Perché una piccola società come la nostra ha iniziato volontariamente ad implementare un Bilancio di Sostenibilità? Le risposte sono molteplici, innanzitutto per un motivo etico e di trasparenza verso tutte le persone, le organizzazioni, l'ambiente che partecipano direttamente e indirettamente alla vita della nostra azienda. Inoltre, abbiamo deciso di aderire all'Agenda 2030 per lo Sviluppo Sostenibile, un programma d'azione per le persone, il pianeta e la prosperità, sottoscritto nel settembre 2015 dai governi dei 193 Paesi Membri dell'ONU e composto da 17 Obiettivi per lo Sviluppo Sostenibile – Sustainable Development Goals o SDGS.

Il fine ultimo della nostra iniziativa può sintetizzarsi nella volontà di proteggere la nostra azienda e di tutelare ciò che la circonda, per garantire continuità produttiva, gestionale ed economica.

Il Bilancio di Sostenibilità ci indica come misurare l'evoluzione sostenibile della nostra azienda, sulla scorta dei principi GRI e perseguendo un miglioramento continuo su aspetti che si integrano con il bilancio civilistico. Il nostro avanzamento, in questo senso, si concretizza attraverso la fissazione di obiettivi e azioni concrete misurabili da raggiungere in un arco temporale prestabilito.

Peraltro, la stesura del primo Bilancio di Sostenibilità ci ha consentito di analizzare aspetti che non avevamo considerato prima d'ora o che avevamo sottovalutato, generando in noi una nuova e maggiore consapevolezza insieme a nuovi stimoli di miglioramento.

Il nostro focus è quello rendere sempre più trasparente l'attività e la condotta della nostra azienda, attribuendo maggiore più valore alle persone che ne fanno parte. Siamo consci di dovere fare la nostra parte per preservare e custodire l'ambiente in cui viviamo e che per poter pensare al futuro dobbiamo garantire e diffondere una cultura aziendale etica, sana, proattiva sempre pronta ad innovarsi, sulla base di principi rigorosi quali il rispetto per le persone e l'educazione.

1. LA STORIA DI SMARTECH ITALIA

Smartech Italia S.p.A. (d'ora in poi "Smartech Italia") è stata fondata nel 2001 da Roberto Badin e Diana Boz, già alla guida, prima di allora, della Badin Srl, la società di famiglia tradizionalmente impegnata nel settore della lavorazione industriale dei metalli che a partire dagli anni ottanta ha ampliato la propria attività principale, specializzandosi nella produzione di piani cottura per cucine professionali, attrezzature per catering, nonché di macchine per la produzione di manufatti in calcestruzzo.

Un percorso di vent'anni che ha visto la Badin Srl dedicarsi allo studio ed al perfezionamento delle migliori piastre di cottura per fry-top destinate all'uso professionale, divenendo progressivamente partner tecnologica di numerose e importanti aziende del settore gastronomico.

Sulla scorta dell'esperienza maturata, Roberto Badin e Diana Boz decidono di creare Smartech Italia: la società è stata costituita con l'ambizioso obiettivo di specializzarsi nella produzione di piastre di cottura conto terzi.

A pochi anni dalla creazione di Smartech Italia, viene ideato il progetto "Onfalòs", una piastra di cottura innovativa mobile rivolta principalmente al mercato privato. Il sistema innovativo di Onfalós è accompagnato da un *design* molto ricercato, ideato dallo studio di architettura Atelier Bellini di Milano.

È un'idea che Roberto Badin e Diana Boz, dopo anni di prove "private", ha concretizzato in un progetto imprenditoriale di ampio respiro, caratterizzato da una rilevante conoscenza del prodotto e dalla volontà di perseguire le soluzioni migliori nel design e nella funzionalità, senza compromessi. Il prodotto ha ricevuto diversi importanti riconoscimenti: è stato selezionato per il compasso d'oro per due edizioni ed è stato pubblicato in diverse riviste di arredamento e cucina, inaugurando con una sua foto il salone del mobile 2005 in prima pagina sul Corriere della Sera.

L'elevato grado di apprezzamento di Onfalós, associato ad una sensibilità particolare per le esigenze della clientela, ha portato l'azienda alla decisione strategica di seguire da vicino tutte le fasi di vita del prodotto, dalla progettazione, alla vendita, alla distribuzione, all'assistenza.

Il progetto ha ricevuto riscontri importanti da parte di molti chef, anche stellati, di diverse organizzazioni di cuochi, quali JRE, FIC, Nazionale Italiana Cuochi: tali riconoscimenti hanno guidato Smartech Italia verso la commercializzazione del prodotto nel settore professionale.

Questa interazione continua con numerosi professionisti della cottura e, più in generale, del mondo culinario, ha permesso a Smartech Italia di comprendere a pieno le necessità di coloro che utilizzano professionalmente gli strumenti da cucina ed ha rappresentato l'occasione per approfondire gli aspetti tecnici, ulteriormente approfonditi mediante la collaborazione avviata con l'università di Scienze e tecnologie alimentari di Udine.

Nell'anno 2013, Smartech Italia, ha avviato una profonda ristrutturazione del metodo organizzativo, adottando il sistema conosciuto come "metodo Lean" o "metodo Toyota". Questo percorso ha pervaso ogni attività produttiva e organizzativa e, nell'anno 2017, è stato integrato con il sistema contabile "Lean Accounting" che ha generato un miglioramento significativo delle *performance* aziendali. Di pari passo, il rinnovo tecnologico delle attrezzature e dei sistemi di produzione hanno aumentato ulteriormente i livelli qualitativi e di potenzialità quantitativa. Proprio in virtù della metodologia Lean adottata, Smartech Italia ha rappresentato e tutt'ora rappresenta un modello per aziende di svariati settori e dimensioni.

La graduale crescita ed il consolidamento nel mercato di Smartech Italia ha permesso lo sviluppo di collaborazioni con aziende professionali che hanno portato alla creazione di prodotti innovativi per tecnologia

e funzionalità: tali fruttuose collaborazioni rappresentano un fiore all'occhiello per la Società, e sono tutt'ora fertili.

Smartech Italia annovera, tra i clienti principali, le maggiori aziende costruttrici di attrezzature per la ristorazione a livello europeo.

Il principio di miglioramento continuo permea ogni attività di Smartech Italia, in ogni fase del processo produttivo, per soddisfare le esigenze dei clienti.

Migliorare la capacità produttiva si traduce nella possibilità di rispondere adeguatamente ai picchi produttivi e di stabilizzare il processo. Tale costante ricerca si accompagna all'investimento in nuovi macchinari idonei ad aumentare l'efficienza produttiva, migliorare gli *standard*, ridurre i tempi di evasione degli ordini e, in ultimo, ridurre l'impatto ambientale e i consumi energetici.

2. L'ATTIVITÀ

2.1. La struttura societaria e l'oggetto sociale

Smartech Italia è una società per azioni con sede legale e produttiva a Chions (PN)

La società ha per oggetto principale la produzione la vendita e la commercializzazione di piani di cottura per cucine professionali, la progettazione, vendita e commercializzazione di sistemi di cottura mobili e loro corredi, nonché le lavorazioni metalmeccaniche per terzi.

Con riferimento al nostro impegno rispetto all'industria locale, Smartech Italia è socia di Confindustria Alto Adriatico, nata 2020 su impulso di un gruppo di imprenditori di Trieste, Pordenone e Gorizia, con l'obiettivo di rinnovare i territori e la loro economia.

2.2. Lo stabilimento produttivo

Lo stabilimento produttivo di Smartech Italia è situato nella zona industriale di Villotta di Chions e risulta condiviso con un'altra Società specializzata nella produzione di blocchiere, ma le due realtà mantengono spazi ed accessi ben distinti. Complessivamente, il fabbricato ha una superficie scoperta di 11.135 mq, di cui 1.286 mq di fabbricato risulta concesso in locazione alla società appena citata. Inoltre, lo stabilimento produttivo dispone di un'area scoperta di 3.795 mq.

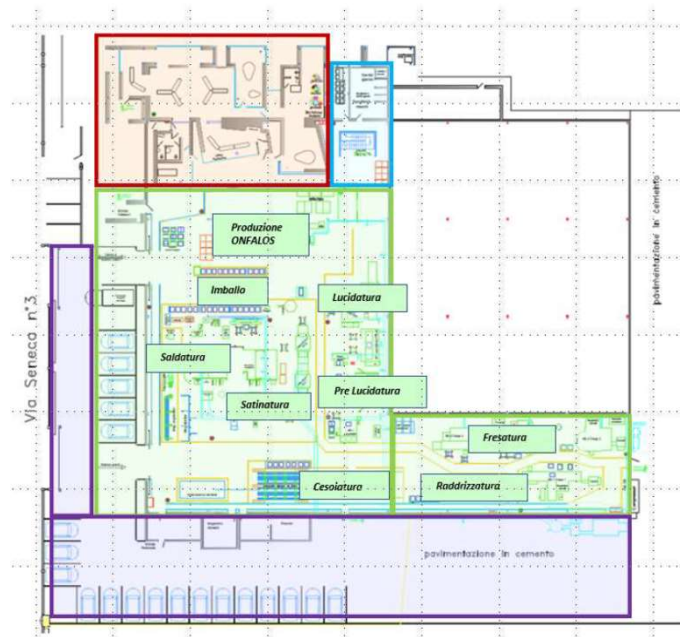
L'Azienda si sviluppa su un unico piano terra e può essere idealmente suddivisa nelle seguenti quattro aree:

Uffici

Produzione

**Servizi igienici / spogliatoi
/ zona ristoro**

Aree esterne



Sinergia e Trasparenza tra Stabilimento Produttivo e Uffici

Nell'ambito dell'impegno continuo verso l'integrazione e la sostenibilità operativa, Smartech Italia pone un'enfasi particolare sull'uguaglianza e sulla cooperazione continua tra lo stabilimento produttivo e gli uffici. Il valore e l'importanza di ogni settore dell'azienda sono fondamentali per il successo complessivo della Società e per tale ragione sono state adottate misure, anche architettoniche, per promuovere la collaborazione e la trasparenza tra queste due aree cruciali.

Ambiente di Lavoro Integrato

Smartech Italia ha infatti progettato gli spazi di lavoro per riflettere questo principio di parità e integrazione. Un esempio tangibile è l'installazione di vetri trasparenti che separano, ma allo stesso tempo connettono visivamente, lo stabilimento produttivo dagli uffici. Questo permette a tutti i dipendenti di osservare e comprendere le diverse fasi del processo lavorativo, promuovendo una maggiore consapevolezza e apprezzamento del lavoro reciproco.

Comunicazione e Interazione

La visibilità diretta tra lo stabilimento e gli uffici favorisce una comunicazione più fluida e un'interazione costante, superando le barriere fisiche e simboliche che tradizionalmente separano questi ambienti lavorativi.

Cultura Aziendale Inclusiva

Questo approccio architettonico è riflesso della cultura aziendale, che valorizza ogni singolo ruolo e contributo. Promuovendo la visibilità e l'interazione, viene rafforzata la cultura aziendale basata sulla trasparenza, sul rispetto reciproco e sulla collaborazione.

Queste iniziative sottolineano l'impegno di Smartech Italia di creare un ambiente di lavoro coeso, dove il valore di ogni settore è riconosciuto e celebrato, contribuendo a un'atmosfera di lavoro collaborativa e produttiva.

2.3. I prodotti di Smartech Italia

Produzione di piastre di cottura conto terzi

La customizzazione: adattare i prodotti alle esigenze uniche dei clienti

Il nostro impegno continuo per soddisfare le esigenze dei produttori di cucine per l'industria della ristorazione passa attraverso l'offerta dei servizi di personalizzazione dei prodotti richiesti. La customizzazione, basata sulle specifiche richieste dei clienti e sui supporti tecnici e tecnologici offerti dalla Smartech Italia, pensati per il cliente del nostro cliente, riflette il nostro impegno ad un approccio focalizzato e a una produzione che risponde in modo efficiente alle esigenze specifiche dell'utilizzatore finale.

Onfalós, fiore all'occhiello

Il prodotto Onfalós, nelle sue tre versioni dimensionali (piccolo, medio, grande) rappresenta il fiore all'occhiello di Smartech Italia. Onfalós è un fry-top professionale racchiuso in un oggetto di design firmato da Atelier Bellini che trasforma la cottura alla piastra in un'esperienza rilassante e sicura, divertente e altamente gratificante.

TECNOLOGIA ALL'AVANGUARDIA - Onfalòs è un prodotto caratterizzato da una tecnologia all'avanguardia. In particolare, essa si concretizza in tre caratteristiche principali: una superficie di cottura inalterabile al cromo duro, una piastra ad alto spessore ed un sistema di riscaldamento brevettato.

SAPORE E SALUTE - Onfalòs permette di cucinare diverse tipologie di alimenti come carne, pesce, verdure, frutta e non solo esaltandone le proprietà organolettiche grazie ad una cottura naturale senza l'utilizzo di grassi e con un controllo perfetto della temperatura.

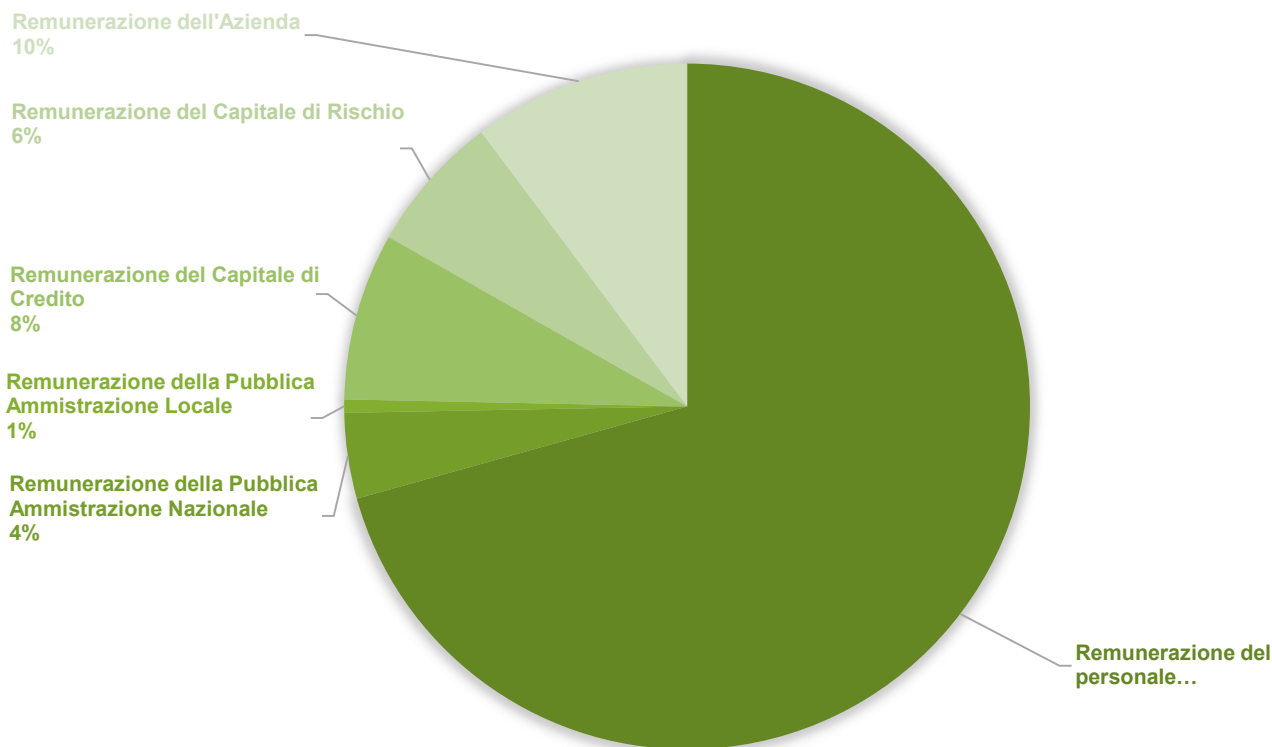
MASSIMA FACILITA' D'USO - Onfalòs è estremamente semplice da utilizzare e da pulire. Inoltre, esso è facile da spostare ed è utilizzabile sia all'esterno che all'interno. Per il suo ottimale utilizzo sono presenti accessori esclusivi.

2.4. Creazione e distribuzione del valore economico

La creazione di valore passa attraverso la predisposizione di un piano strategico volto ad offrire ai clienti finali una gamma di prodotti innovativa, un elevato livello di servizio, una maggiore competitività rispetto ai leader di mercato anche grazie al consolidamento della presenza sui mercati internazionali.

Il seguente grafico illustra la distribuzione, tra diversi stakeholder interni ed esterni, del Valore Aggiunto Globale generato nell'anno 2023 pari a Euro 1.839 K (in aumento del circa 7% rispetto al 2022); dal grafico emerge che circa il 70% è stato distribuito nei confronti del nostro personale.

DISTRIBUZIONE DEL VALORE AGGIUNTO GLOBALE



3. IL NOSTRO APPROCCIO ALLA SOSTENIBILITÀ

3.1. Il percorso di identificazione degli stakeholder

Il processo di selezione degli *stakeholder* rappresenta il primo importante passo verso la definizione di una vera e propria strategia di sostenibilità.

Per tale ragione, nella elaborazione della struttura e dei contenuti di questo primo Bilancio di Sostenibilità, sono state prese in considerazione le aspettative e le dinamiche dei principali *stakeholder*, ritenendo che questo documento possa risultare utile a condividere con i lettori i temi rilevanti e le questioni chiave, nell'ottica di garantire che l'approccio alla sostenibilità di Smartech Italia risponda alle preoccupazioni e ai valori delle diverse parti interessate. Tale percorso passa attraverso l'analisi del processo di creazione di valore, dalla catena di fornitura fino alla distribuzione al cliente finale.

Nella tabella che segue si riportano gli stakeholder di Smartech Italia, le loro principali aspettative e le relative modalità di coinvolgimento.

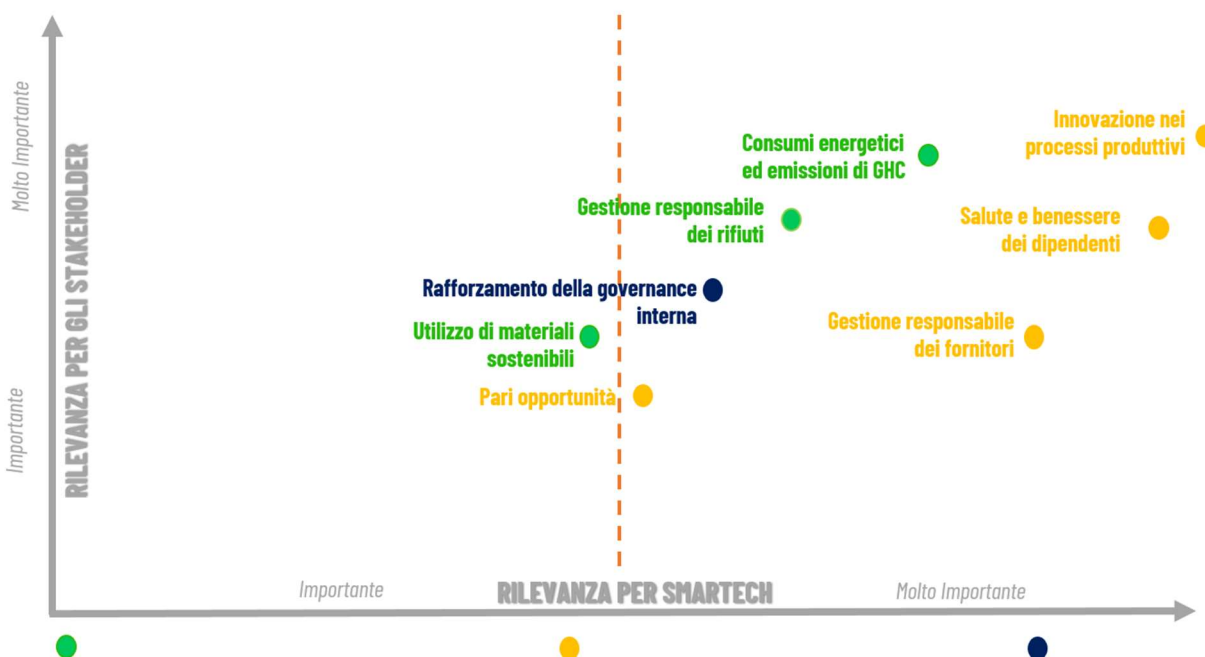
| STAKEHOLDER | ASPETTATIVE | MODALITÀ DI ENGAGEMENT |
|---|---|--|
| CLIENTI "AZIENDE" Sono i principali clienti di Smartech Italia, posti al centro dell'offerta commerciale con l'obiettivo di garantire la massima qualità e soddisfazione. | <ul style="list-style-type: none"> Qualità e sicurezza del prodotto Affidabilità e professionalità nelle relazioni di business | <ul style="list-style-type: none"> Sito web e social media Incontri dedicati |
| CLIENTI per uso "DOMESTICO" dei prodotti smartech Si tratta di coloro che acquistano i prodotti di Smartech Italia per utilizzo domestico | <ul style="list-style-type: none"> Qualità e sicurezza del prodotto Affidabilità e professionalità nelle relazioni di business | <ul style="list-style-type: none"> Sito web e social media Incontri dedicati |
| ISTITUTI FINANZIARI Supportano la strategia e la sostenibilità finanziaria di Smartech Italia | <ul style="list-style-type: none"> Capacità di creare e distribuire valore a lungo termine e nel rispetto dei principi di sostenibilità ambientale e sociale e delle best practices di governance. Nei prossimi anni, l'attenzione al tema della sostenibilità sarà discriminante nella concessione di finanziamenti. In tale ottica, le tematiche ESG rientrano nella strategia di Smartech Italia. Puntualità nei pagamenti | <ul style="list-style-type: none"> Trasmissione di documenti Incontri dedicati |
| ENTI PUBBLICI Supportano la strategia finanziaria di Smartech Italia mediante la concessione di finanziamenti e/o contributi | <ul style="list-style-type: none"> Creazione e distribuzione di valore Sostenibilità sociale, ambientale ed economica | <ul style="list-style-type: none"> Trasmissione di documenti Incontri dedicati |
| FORNITORI DI MATERIALI Svolgono un ruolo cruciale nel processo produttivo e nell'impegno di Smartech Italia verso pratiche sostenibili | <ul style="list-style-type: none"> Correttezza, trasparenza e continuità degli accordi contrattuali Creazione e distribuzione di valore | <ul style="list-style-type: none"> Incontri dedicati Sviluppo di partnership durature Sondaggio su certificazioni |
| DIPENDENTI Svolgono un ruolo fondamentale nell'attività di Smartech Italia, permettendo di attuare concretamente la strategia aziendale | <ul style="list-style-type: none"> Sicurezze e formazione Pari opportunità Trasparenza delle comunicazioni Creazione e distribuzione di valore | <ul style="list-style-type: none"> Incontri dedicati |
| FORNITORI DI SERVIZI DI TRASPORTO Svolgono un ruolo impattante sulla catena logistica e la loro individuazione rappresenta appieno l'impegno comune verso pratiche di trasporto sostenibili | <ul style="list-style-type: none"> Correttezza, trasparenza e continuità degli accordi contrattuali Creazione e distribuzione di valore | <ul style="list-style-type: none"> Incontri dedicati Sviluppo di partnership durature |

| | | |
|---|---|---|
| <p>SOCI Indirizzano la strategia di Smartech Italia in base agli obiettivi di lungo termine individuati.</p> | <ul style="list-style-type: none"> • Creazione e distribuzione di valore • Sostenibilità sociale, ambientale ed economica | <ul style="list-style-type: none"> • Comunicazione di risultati e possibili rischi futuri • Condivisione di obiettivi |
|---|---|---|

3.2. La Matrice di Materialità di Smartech Italia

L’analisi dei temi materiali rappresenta una delle attività fondamentali nello sviluppo del Bilancio di sostenibilità. L’obiettivo è quello di individuare, attraverso l’attuazione di un processo approfondito e partecipativo, gli aspetti di sostenibilità che possiedono il maggiore impatto sul business di Smartech Italia e che, al contempo, rivestono la massima importanza per gli *stakeholder* interni ed esterni. Il risultato di tale comparazione è funzionale alla definizione degli obiettivi di sviluppo della Società e permette di individuare in maniera più puntuale eventuali ambiti di miglioramento, allineandosi alle priorità degli *stakeholder*.

L’*output* di questa analisi si traduce nella seguente matrice, che rappresenta uno strumento dinamico destinato ad essere aggiornato di anno in anno al fine di riflettere gli eventuali cambiamenti nell’ambiente operativo e nelle aspettative degli *stakeholder*.



La matrice di sostenibilità raffigura, sull’asse delle ascisse, il grado di interesse che Smartech Italia attribuisce gli otto temi materiali individuati, mentre sull’asse delle ordinate è stato riportato il grado di rilevanza che gli *stakeholder* attribuiscono agli stessi temi.

I temi che si collocano nel quadrante in alto a destra del grafico rappresentano quegli argomenti ritenuti di maggiore importanza sia per Smartech Italia sia per i suoi *stakeholder*. Tali tematiche saranno oggetto di intervento prioritario nei prossimi anni nell’ambito della creazione e del perseguimento di una vera e propria strategia di sostenibilità.

L'individuazione dei temi materiali per Smartech Italia rappresenta il risultato di un processo di valutazione da parte dell'Amministratore Delegato e di referenti aziendali che, nell'ambito di diversi *workshop* appositamente dedicati, hanno potuto esprimere la propria valutazione rispetto ai temi di sostenibilità da rendicontare all'interno del Bilancio di sostenibilità.

Per quanto concerne, invece, l'identificazione dei temi potenzialmente significativi per gli *stakeholders* esterni, per la predisposizione del presente primo Bilancio di sostenibilità, l'analisi è stata effettuata internamente sulla base della percezione di Smartech Italia circa le loro priorità.

La società intende, a partire dall'anno 2024, rafforzare il dialogo con gli *stakeholder*, partendo dai dipendenti. Nel corso dell'anno, la Società perfezionerà il processo di coinvolgimento dei dipendenti nell'individuazione dei temi materiali di maggiore rilevanza, allo scopo di avviare un più ampio e proficuo confronto, rafforzando le proprie relazioni e il dialogo su questi temi.

3.3. SDGs e temi materiali

Smartech Italia ha deciso di aderire all'Agenda 2030 per lo Sviluppo Sostenibile, un programma d'azione per le persone, il pianeta e la prosperità, sottoscritto nel settembre 2015 dai governi dei 193 Paesi Membri dell'ONU. L'Agenda 2030 si compone di 17 Obiettivi per lo Sviluppo Sostenibile – *Sustainable Development Goals* o *SDGs* – e di 169 "target" o traguardi da raggiungere.

Negli ultimi anni, Smartech Italia ha progressivamente compreso l'importanza di garantire la sostenibilità economica, sociale e ambientale nello svolgimento del proprio *business* e, per concretizzare tale sensibilità, si è attivata al fine di allinearsi alle linee guida degli Obiettivi per lo Sviluppo Sostenibile, in modo da garantire al proprio *business* resilienza su un orizzonte temporale di lungo periodo.



Più precisamente, sulla base caratteristiche di Smartech Italia, sono stati individuati 5 Obiettivi qui riportati, ritenendo di potere raggiungere in tali ambiti risultati significativi. L'adesione a questi Obiettivi è strettamente correlata ai temi materiali rilevanti per la Società e individuati con la matrice di materialità. Attraverso questa integrazione, Smartech Italia intende porre in essere iniziative di sostenibilità focalizzate, misurabili e conformi agli obiettivi globali in tutti gli aspetti dell'attività.

Inoltre, al fine di rappresentare tale visione olistica, è stata elaborata la seguente tabella di raccordo, che permette di porre in evidenza il collegamento tra i temi materiali rilevanti per Smartech Italia e gli Obiettivi per lo Sviluppo Sostenibile che la Società intende perseguire.

Per ogni tema materiale sono indicati gli *stakeholder* impattati ed il ruolo di Smartech Italia nel causare tali impatti. In ultimo, ad ogni tema materiale è stato assegnato uno specifico rischio di sostenibilità, proprio al fine di dimostrare la volontà di Smartech Italia di perseguire obiettivi a lungo termine, mantenendo un presidio costante nel tempo.

| TEMA MATERIALE | SDG | PERIMETRO DEGLI IMPATTI | RUOLO DI SMARTECH ITALIA | RISCHI DI SOSTENIBILITÀ |
|---|---|---|--|--|
| Salute e benessere dei dipendenti |    | Smartech Italia | Diretto e causato da Smartech Italia | Rischi legati al personale |
| Sostenibilità economico-finanziaria |  | Smartech Italia | Diretto e causato da Smartech Italia | Rischi legati al personale |
| Pari opportunità |  | Smartech Italia | Diretto e causato da Smartech Italia | Rischi legati al personale |
| Innovazione nei processi produttivi |  | Smartech Italia | Diretto e causato da Smartech Italia | Rischi legati all'innovazione e al personale |
| Consumi energetici ed emissioni di GHG |  | Smartech Italia Fornitori di energia | Diretto e causato da Smartech Italia | Rischi ambientali e regolatori |
| Utilizzo di materiali sostenibili (materia prima e packaging) |  | Smartech Italia | Diretto e causato da Smartech Italia | Rischi ambientali e regolatori |
| Gestione responsabile dei rifiuti |  | Smartech Italia | Diretto e causato da Smartech Italia | Rischi ambientali e regolatori |
| Gestione responsabile dei fornitori |  | Smartech Italia Fornitori | Indiretto e causato da Smartech Italia | Rischi legati alla catena di fornitura |

3.4. Fattori di rischio e modalità di gestione

La principale categoria di rischio su cui Smartech Italia è attualmente focalizzata si inserisce nell'ambito dei rischi operativi inerenti al settore di riferimento e sono legati alle tematiche della salute e sicurezza sul lavoro.

Al fine di mitigare l'esposizione al rischio in parola, oltre ad avere predisposto il Documento di Valutazione dei Rischi, in conformità alla normativa vigente, Smartech Italia si avvale dell'attività di una società di

consulenza esterna che svolge analisi ambientali. A tale proposito, la Società ha predisposto, con l'ausilio dei consulenti, un'analisi sulla situazione ambientale del reparto di produzione per comprenderne l'impatto ambientale.

L'ulteriore rischio individuato da Smartech Italia attiene al cambiamento climatico e agli eventi meteorologici estremi che colpiscono il pianeta sempre più frequentemente e possono, in ultima analisi, compromettere l'operatività della Società provocando interruzioni dell'attività di produzione, oltreché danni non prevedibili agli asset strategici. Tale tipologia di rischio è attualmente gestita mediante la copertura fornita dalla polizza assicurativa sottoscritta dalla Società per gli eventuali danni provocati dagli agenti atmosferici avversi.

4. IL MODELLO DI GOVERNANCE

4.1. La struttura

Smartech Italia adotta un modello di *governance* di tipo tradizionale e idoneo a supportare efficacemente l'attuazione delle strategie ed il raggiungimento degli obiettivi di crescita economica prefissati, non solo nel breve, ma anche nel lungo periodo.

La struttura organizzativa e gestionale prevede al vertice un organo di gestione, il **Consiglio di Amministrazione**, cui spettano tutti i più ampi poteri di indirizzo strategico per una corretta ed efficiente gestione dell'impresa oltreché delle tematiche in ambito di sostenibilità. Al Consiglio di Amministrazione è infatti attribuita la facoltà di compiere tutte le operazioni necessarie per il perseguimento dell'oggetto sociale. Il Consiglio di Amministrazione, al cui interno non sono stati costituiti Comitati, è attualmente composto da quattro membri, di cui due donne e due uomini, nel pieno rispetto della diversità di genere:

Roberto Badin – Amministratore delegato e Presidente;

Diana Boz – Amministratrice e Vice Presidente;

Meriam Badin – Amministratrice;

Renato Cinelli – Amministratore.

Gli amministratori, come stabilito nello Statuto societario, durano in carica per il periodo stabilito all'atto della loro nomina e per un periodo non superiore a tre esercizi sociali. La composizione sopra riportata è in carica fino all'approvazione del bilancio al 31.12.2024.

Il Consiglio di Amministrazione viene nominato dall'Assemblea dei soci in conformità a quanto previsto dalle disposizioni di legge e dallo Statuto societario. Con riguardo alla composizione del Consiglio di Amministrazione, il criterio di selezione utilizzato per individuare gli attuali membri dell'organo esecutivo è stato tale da includere una valutazione in merito alle specifiche competenze nel settore di riferimento.

Si rileva inoltre che il Presidente del Consiglio di Amministrazione è altresì un alto dirigente: l'attuale struttura si rivela idonea a garantire un puntuale presidio circa l'andamento del business e le eventuali situazioni di conflitto d'interessi sono gestite secondo quanto previsto dalle vigenti disposizioni di legge in materia.

L'organo di gestione è composto da membri selezionati nell'ambito della comunità locale (per tale intendendosi lo stesso mercato geografico in cui ha sede la Società), e ciò dimostra la presenza positiva di Smartech Italia sul mercato, oltreché i benefici apportati al territorio di riferimento.

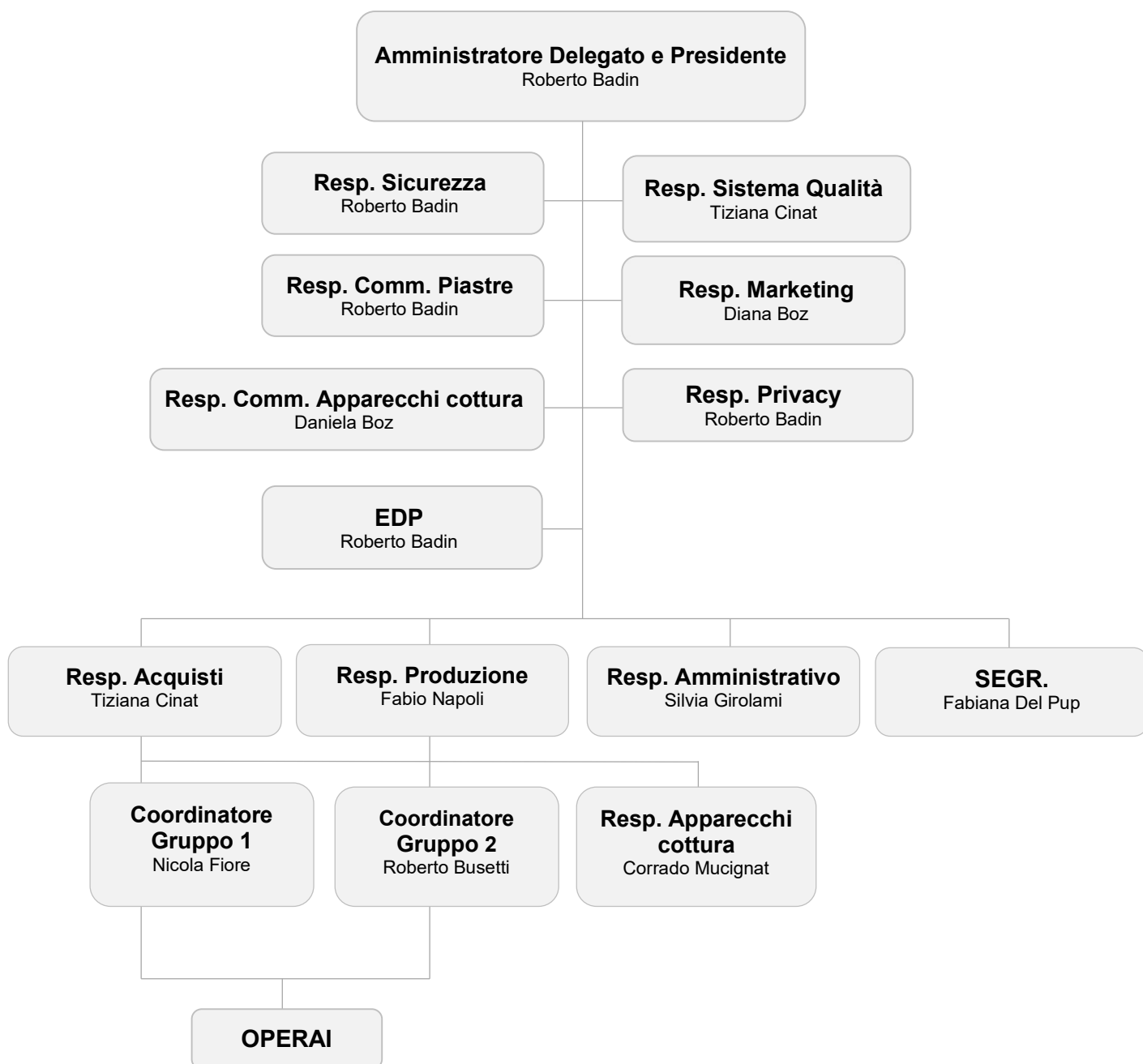
Il modello di *governance* di Smartech Italia prevede inoltre la presenza di un organo di controllo, il Collegio Sindacale, composto da tre sindaci effettivi e due supplenti. A tale organo spetta il compito di vigilare sull'osservanza della legge e dello Statuto, sul rispetto dei principi di corretta amministrazione e sull'adeguatezza dell'assetto organizzativo, amministrativo e contabile adottato dalla Società. La revisione legale dei conti della Società è affidata ad una Società di revisione.

A conferma dell'adesione di Smartech Italia alle normative e alle pratiche commerciali etiche si segnala, in ultimo, che la Società ha ottenuto il rating di legalità.

4.2. L'organigramma

Di seguito si riporta l'assetto organizzativo adottato dalla Società che consente di monitorare costantemente i rischi operativi e, al contempo, permette di ottimizzare l'efficienza operativa:

CDA



Per completezza, si riporta di seguito una sintetica descrizione dei principali compiti affidati ai responsabili di prima linea.

Il **Responsabile della Sicurezza** assicura ai dipendenti e a tutti coloro che prestano l'attività lavorativa in favore di Smartech Italia un ambiente di lavoro sicuro, salubre e conforme alle normative di settore vigenti. La funzione attribuita al responsabile della sicurezza è cruciale nell'identificazione, valutazione e mitigazione dei potenziali rischi per la sicurezza e salute di tutti coloro che prestano attività lavorativa in favore della Società.

Il **Responsabile del Sistema Qualità** garantisce la manutenzione e l'implementazione del sistema di gestione della qualità e svolge un ruolo chiave nella promozione della cultura della qualità in tutti i processi e in tutte le fasi del ciclo produttivo. La gestione efficace del sistema di qualità contribuisce non solo al soddisfacimento delle esigenze e delle aspettative del cliente ma anche al miglioramento complessivo delle prestazioni aziendali.

I **Responsabili Commerciali** guidano le strategie commerciali per raggiungere gli obiettivi di vendita e contribuire alla crescita aziendale. Le responsabilità spaziano dalla gestione del *team* commerciale (piastre e apparecchi cottura) all'implementazione delle strategie di vendita efficaci.

Il **Responsabile Marketing** stabilisce le linee guida operative in merito alle strategie di marketing aziendale, coordinando tutti coloro che operano in tale settore all'interno della Società.

Il **Responsabile Privacy**, assicura la conformità alle leggi sulla privacy e di organizzare e coordinare la protezione dei dati personali gestiti dalla Società.

Il **Responsabile dei Sistemi Informativi** garantisce che la tecnologia e i dati siano utilizzati in modo efficace per supportare gli obiettivi aziendali, gestendo a livello strategico e operativo i sistemi informativi aziendali.

4.3. Rafforzamento della Governance interna: verso l'adozione del Codice Etico e di Comportamento

Smartech Italia, già a partire dal 2022, si era posta come obiettivo quello di redigere ed adottare un Codice Etico e di Comportamento al fine di incorporare, in un unico documento, i principi fondamentali e i valori etici imprescindibili che da sempre orientano l'attività e la cultura aziendale interna. Sebbene la formalizzazione del Codice Etico non è ancora stata portata a termine, l'impegno in tale senso da parte di Smartech Italia è stato rinnovato e la Società prevede di approvare documento entro la fine dell'anno 2024.

A tale proposito, i principi che riflettono i valori fondamentali e l'impegno della Società verso l'integrità, la trasparenza e la responsabilità, sono stati identificati da tempo e sono ormai connaturati all'operatività aziendale. Di seguito si riportano i principali:

✓ **Responsabilità**

Consapevolezza del proprio ruolo e delle proprie azioni, nonché delle relative conseguenze. Si tratta di un valore finalizzato ad ispirare sia il comportamento del singolo che quello dei gruppi di lavoro coerentemente con la vision propria della Società. La responsabilizzazione dell'organico, ivi compreso il massimo organo di governo, contribuisce ad un progressivo miglioramento della qualità del lavoro, a beneficio di tutti gli stakeholders;

✓ **Educazione e rispetto**

Osservanza delle regole di abituale convivenza, nonché generale criterio di buon senso nell'utilizzo dei beni e mezzi aziendali utilizzati nell'ambito dell'attività lavorativa;

✓ **Miglioramento continuo**

Attitudine improntata ad un costante apprendimento e miglioramento allo scopo di favorire una migliore organizzazione del lavoro e consolidare le tutele nella sfera della salute e della sicurezza sul luogo di lavoro;

✓ **Auto-motivazione**

Approccio volto alla definizione di obiettivi concreti e raggiungibili a livello personale che spronino il singolo, anche in contesti di gruppo, ad essere motivato e determinato in quanto artefice del miglioramento proprio e dell'ambiente circostante;

✓ **Autonomia**

Capacità di svolgere con crescente indipendenza le proprie mansioni. L'autonomia, in quanto tale, richiede la capacità di esaminare e valutare criticamente le proprie competenze, capacità e prestazioni, in modo da individuare gli aspetti già qualificati e quelli su cui lavorare;

✓ **Professionalità**

Diligenza, scrupolosità, e competenza con cui devono essere svolte le proprie funzioni.

Smartech Italia intende inoltre raggiungere un ulteriore importante obiettivo nell'anno 2024: l'elaborazione e l'adozione del modello di organizzazione, gestione e controllo in conformità a quanto previsto dal D. Lgs. 231/2001 (e successive integrazioni) quale ulteriore documento volto a garantire la conformità alle normative vigenti e a promuovere una cultura aziendale basata sull'etica, sulla trasparenza e sulla responsabilità. Il modello 231 è fondamentale per istituire un efficace sistema di gestione e controllo volto a prevenire il rischio di reati nell'ambito delle attività aziendali.

4.4. Conformità a leggi e regolamenti

Sia per l'esercizio 2022 che per l'esercizio 2023 non si sono verificati casi significativi di non conformità a leggi e regolamenti.

5. IL METODO LEAN E L'INNOVAZIONE NEI PROCESSI PRODUTTIVI

La volontà di migliorare i processi e la qualità dei prodotti offerti rappresenta da sempre un impegno quotidiano per Smartech Italia: per tale ragione, la Società ha deciso di dotarsi di un sistema di gestione della qualità conforme ai requisiti posti dalla norma UNI ISO 9001, lo standard internazionale più conosciuto per l'attuazione di sistemi di gestione della qualità elevati e che garantisce la conformità a specifici criteri di conformità e soddisfazione del cliente in ogni fase del ciclo produttivo.

L'ottenimento di questa certificazione riflette l'impegno della Società verso l'innovazione e l'eccellenza, garantendo ai clienti prodotti di qualità e servizi affidabili.

La certificazione ISO 9001 si integra sinergicamente con la metodologia Lean adottata dalla Società, configurando una visione operativa completa per i processi di progettazione e produzione di piani di cottura.

Se la certificazione ISO 9001 sottolinea l'impegno della Società per gli standard di qualità più elevati, l'adozione della metodologia Lean per lo svolgimento delle attività operative consente di massimizzare l'efficienza e l'eliminazione degli sprechi, attuando così l'obiettivo di ridurre gli impatti ambientali generati dall'attività produttiva.

Il nucleo essenziale dell'approccio Lean perseguito da Smartech Italia è racchiuso nei valori di seguito esposti.

Valore per il cliente

Consiste nell'esaminare il processo di creazione del valore assumendo l'ottica del cliente in modo da individuare tutte le attività a valore aggiunto ed eliminare qualsiasi attività o processo che non accresca il valore del prodotto finale.

Tre flussi

Il valore dei processi aziendali scorre all'interno di tre flussi: flusso operativo, flusso informativo e workflow. L'obiettivo dell'approccio Lean è quello di mappare le attività svolte per la creazione del prodotto, valutandone gli effetti e sincronizzandole in modo da limitare gli sprechi.

Eliminazione degli sprechi

Tale principio si concretizza nella riduzione e, idealmente, nella eliminazione di tutte le attività che non contribuiscono direttamente alla creazione di valore nell'ottica del cliente. La rimozione degli sprechi dai processi rappresenta un principio fondamentale di ogni organizzazione Lean.

Collegamento alla domanda

Smartech Italia allinea i processi interni alle richieste dei clienti per garantire il massimo soddisfacimento della domanda.

Miglioramento continuo

Tale principio viene perseguito attraverso il miglioramento dei processi mediante l'adozione di un approccio scientifico, di standard aziendali specifici e al contempo garantendo la sostenibilità del miglioramento stesso.

Coinvolgimento delle risorse

È un principio che Smartech Italia ritiene fondamentale al fine di indurre comportamenti virtuosi e che si propone, come finalità ultima, quella di creare processi gestiti correttamente.

Sistema strategico

Tale principio si riferisce all'attuazione di una strategia interna che abbia quale finalità ultima quella di colmare il gap tra la situazione attuale e il true north definito a livello strategico, attraverso l'adozione di sistemi che promuovono l'efficienza, la qualità e la soddisfazione del cliente.

Queste fondamenta consentono a Smartech Italia di offrire prodotti di alta qualità in modo agile, sostenibile e orientato al cliente, consolidando la posizione all'avanguardia nel settore dei piani di cottura.

6. LA GESTIONE RESPONSABILE DEI FORNITORI

Smartech Italia riconosce l'importanza di una catena di fornitura sostenibile per garantire non solo la qualità e l'affidabilità dei prodotti, ma anche per minimizzare il proprio impatto ambientale e promuovere pratiche etiche.

La consapevolezza della strategicità della catena di fornitura, rende indispensabile la ricerca di rapporti di approvvigionamento caratterizzati da trasparenza, collaborazione e rispetto reciproco. In tale ottica, l'individuazione dei fornitori si basa su parametri rigorosi che includono la conformità agli *standard* di qualità del materiale e l'efficienza produttiva: sulla scorta del percorso intrapreso da Smartech Italia, l'obiettivo è quello di incentrare maggiormente i criteri di selezione dei fornitori sull'aderenza di questi ultimi ai principi di sostenibilità ambientale e responsabilità sociale. Il primo passo, in questo senso, è stato compiuto nell'anno 2023, come illustrato nel paragrafo che segue.

Il monitoraggio intrapreso a presidio della Catena di Fornitura responsabile

Nell'anno 2023 Smartech Italia ha intrapreso un dialogo diretto con la propria filiera, al fine condividere il percorso di crescita sostenibile e, al contempo, avviare un processo di sensibilizzazione dei principali fornitori.

Tale attività è volta ad affinare il controllo che Smartech Italia svolge nella selezione dei fornitori e si pone come obiettivo ultimo quello di valutare, nel corso del tempo, il grado di sostenibilità della filiera.

Il progetto ha coinvolto 10 dei fornitori chiave, che rappresentano circa il 50% del volume totale degli acquisti effettuati nell'anno 2023, ai quali è stato chiesto di trasmettere le certificazioni in loro possesso e di rendicontare ogni altra iniziativa rilevante al fine di ricostruire l'impegno comune verso la sostenibilità e documentare le buone pratiche seguite.

Da tale prima attività di analisi, la Società ha ricevuto riscontro da parte del 90% fornitori contattati che rappresentano circa il 33% del fatturato totale degli acquisti. Sulla base dei dati forniti, è emerso che circa il 78% dei fornitori contattati risulta in possesso di almeno una delle certificazioni attestanti i sistemi di gestione della qualità, ambientale, di salute e sicurezza sul lavoro ovvero certificazioni di sicurezza alimentare. Più precisamente, il 56% dei fornitori coinvolti è in possesso di una certificazione attestante il sistema di gestione della qualità ISO 9001, mentre circa il 33% dispone, in aggiunta o in alternativa, di un Sistema di gestione ambientale certificato ISO 14001.

Le nostre prassi di approvvigionamento: il nostro impegno verso la promozione dell'economia locale

L'approvvigionamento locale rappresenta una vera e propria strategia di Smartech Italia, volta ad assicurare l'approvvigionamento, sostenere l'economia locale e mantenere saldi i rapporti con la comunità attraendo indirettamente investimenti.

Inoltre, la selezione di fornitori limitrofi contribuisce alla riduzione dell'impatto ambientale legato ai trasporti e migliorare la logistica interna.

Per tutte queste ragioni, Smartech Italia si rivolge in buona parte a fornitori aventi sede all'interno della Regione Friuli Venezia Giulia.

Con riferimento all'anno 2023:

- ✓ il 44% del totale degli acquisti è stato effettuato in favore di fornitori ubicati in Friuli Venezia Giulia ed

✓ il 23% del totale degli acquisti all'interno della provincia di Pordenone.

Si tratta principalmente di fornitori che eseguono lavorazioni sulle piastre (cromatura, saldatura, fornitura di componenti) e con i quali Smartech Italia intrattiene rapporti con cadenza pressoché giornaliera.

7. USO E GESTIONE SOSTENIBILE DELLE RISORSE

7.1. I consumi energetici di Smartech Italia

Smartech Italia monitora da sempre i consumi di energia elettrica utilizzata per il funzionamento della produzione, per il riscaldamento e l'illuminazione degli uffici e per altri minori servizi ausiliari.

Con il primo bilancio di sostenibilità la Società ha compiuto un ulteriore *step*, consistito nell'analisi qualitativa e quantitativa dell'energia consumata e nel calcolo dell'intensità energetica, avvalendosi del supporto di professionisti del settore.

Analisi qualitativa dell'energia consumata da Smartech Italia

Di seguito si illustrano i consumi di energia interni ed esterni alla Società, suddivisi per tipologia: combustibili ed elettricità.

Al fine di rendere confrontabili i dati acquisiti, i consumi di carburante sono stati convertiti in energia (MJ) attraverso l'utilizzo del dataset DEFRA 2023 ed *engineeringtoolbox.com* (per l'idrogeno). Tutti i consumi di energia sono inoltre stati ripartiti in fonti di energia rinnovabili e non rinnovabili.

I combustibili

| Scopo 1 | Quantità | Unità | CS Netto (MJ per unità) | CS Netto (MJ) | Rinnovabili (%) | Rinnovabili (MJ) | Non rinnovabili (MJ) |
|--|----------|------------|----------------------------|------------------|--------------------|------------------|-------------------------|
| Riscaldamento - Gas naturale | 6585 | metri cubi | 36 | 237060 | 0 | 0 | 237060 |
| Furgone - Diesel | 1960 | litri | 39.798 | 78023 | 4.58% | 3573 | 74450 |
| Auto aziendale a uso promiscuo - Diesel | 1388 | litri | 39.798 | 55223 | 4.58% | 2529 | 52694 |
| Auto aziendale benefit a dirigente - Diesel | 2196 | litri | 39.798 | 87403 | 4.58% | 4003 | 83400 |
| Auto aziendale benefit ad amministratore - Benzina | 69 | litri | 32.274 | 2216 | 5.03% | 111 | 2104 |
| Sanarc C13 | 76 | metri cubi | N/A | N/A | N/A | N/A | N/A |
| Sanarc H5 | 478 | metri cubi | N/A | N/A | N/A | N/A | N/A |
| Sanarc MR | 256 | metri cubi | N/A | N/A | N/A | N/A | N/A |
| Azoto | 261 | metri cubi | N/A | N/A | N/A | N/A | N/A |
| | | | | | Totale | 10217 | 449708 |

Energia Elettrica

| Scopo 2 | Quantità | Unità | Netto CV (MJ per unità) | Netto CV (MJ) | Rinnovabili (%) | Rinnovabili (MJ) | Non rinnovabili (MJ) |
|------------------------|----------|-------|----------------------------|------------------|--------------------|------------------|-------------------------|
| Elettricità acquistata | 319407 | kWh | 3.6 | 1149865 | 2.51% | 28862 | 1121004 |
| | | | | | Totale | 28862 | 1121004 |

Analisi quantitativa dell'energia consumata da Smartech Italia

Si riportano, nelle due tabelle che seguono, il totale dei consumi di energia relativi all'anno 2023, espressi in MJ e ripartiti tra sorgenti rinnovabili e non rinnovabili.

| Rinnovabili | |
|------------------------|------------------|
| Sorgente | Rinnovabili (MJ) |
| Biodiesel* | 10106 |
| Biobenzina* | 111 |
| Elettricità acquistata | 28862 |
| Totale | 39079 |

| Non rinnovabili | |
|------------------------|----------------------|
| Sorgente | Non rinnovabili (MJ) |
| Gas naturale | 237060 |
| Diesel | 210544 |
| Benzina | 2104 |
| Elettricità acquistata | 1121004 |
| Totale | 1570711 |

Dato proveniente dalla parte di biocarburante dei carburanti acquistati

L'indice di intensità energetica

Nell'ambito del monitoraggio dei propri impatti ambientali e del processo di identificazione dell'energia necessaria per lo svolgimento del *business*, Smartech Italia ha calcolato il proprio indice di intensità energetica con riferimento ai consumi relativi all'anno 2023.

L'indice di intensità energetica definisce il consumo di energia nel contesto di un parametro specifico idoneo ad esprimere le caratteristiche strutturali e/o di mercato della Società ed è rappresentato dal rapporto tra il consumo di energia totale dell'organizzazione ed il valore del parametro specifico di riferimento selezionato.

Al fine di ottenere una rendicontazione efficace ed effettivamente idonea al raggiungimento dello scopo, la Società ha selezionato due diversi parametri: i ricavi ed il numero di prodotti realizzati ("merci prodotte").

Di seguito si riportano le tabelle riepilogative dei risultati ottenuti.

| Metriche | |
|----------------|-------------|
| Metrica | Quantity |
| Ricavi | € 5071006 |
| Merci prodotte | 16299 Pezzi |

| Ricavi | |
|--------------------|------------------------|
| Rinnovabili (MJ/€) | Non rinnovabili (MJ/€) |
| 0.00771 | 0.30974 |

| Merce prodotte | |
|------------------------|----------------------------|
| Rinnovabili (MJ/pezzo) | Non rinnovabili (MJ/pezzo) |
| 2.39762 | 96.36857 |

Le fonti di energia rinnovabile – l'autoproduzione energetica quale obiettivo tangibile

Al fine migliorare l'impatto sull'ambiente e transitare verso fonti di energia rinnovabili, nell'anno 2022 la società ha avviato un progetto di efficientamento energetico che comporterà la realizzazione e l'installazione di un impianto fotovoltaico in grado di coprire un consumo pari a 148,50 kWp, ovvero il 30% circa dell'energia elettrica complessivamente consumata a fronte di un investimento pari ad Euro 220.000. Ogni kWh prodotto da fonte fotovoltaica consente di evitare l'emissione in atmosfera di 0,531 Kg di CO₂ (gas responsabile dell'effetto serra). In particolare questo impianto nell'arco dell'anno, mediante la sua produzione di energia elettrica pulita, permetterà un risparmio di emissione di CO₂ nell'aria di circa 93.836 kg di CO₂. L'impianto fotovoltaico entrerà in funzione a partire dall'anno 2024.

7.2. Le emissioni

Nell'anno 2023, Smartech Italia ha compiuto un fondamentale passo verso la sostenibilità ambientale, procedendo al calcolo delle emissioni di GHG ("*Green House Gases*") associate all'attività, con l'ausilio di esperti del settore.

Dal punto di vista tecnico, l'analisi è stata condotta attraverso la Carbon Footprint e rappresenta un'importante iniziativa poiché consente di

- ✓ comprendere l'entità delle emissioni attribuibili a Smartech Italia
- ✓ identificare le aree in cui è possibile apportare miglioramenti

promuovendo, di fatto, pratiche commerciali più sostenibili.

La Carbon Footprint è stata eseguita secondo le disposizioni del Greenhouse Gas Protocol (Protocollo GHG), che classifica le emissioni secondo le tre seguenti tipologie:

- **Scopo 1**, o Emissioni Dirette (ovvero sotto il diretto controllo dell'impresa e, dunque, derivanti da fonti di proprietà o controllate dall'impresa. Sono emissioni dirette, ad esempio, quelle generate dai combustibili nei processi industriali interni o dall'uso diretto di carburante per le auto aziendali);
- **Scopo 2**, o Emissioni Indirette da consumi energetici (derivanti dalla generazione di elettricità acquistata che viene consumata negli impianti o processi della società);
- **Scopo 3**, o altre Emissioni Indirette (ovvero quelle che esulano dall'operatività diretta della società ma che sono indirettamente influenzate dall'attività stessa e ad essa connesse. Ad esempio, gli spostamenti dei dipendenti per raggiungere il luogo di lavoro, la produzione dei materiali utilizzati nei prodotti venduti, il trasporto di rifiuti o dei prodotti venduti).

Per il primo bilancio di sostenibilità, Smartech Italia ha concentrato l'attenzione esclusivamente sul calcolo delle emissioni di Scope 1 e Scope 2 riservandosi, in futuro, di estendere il perimetro della Carbon Footprint anche alle emissioni di Scope 3. Si precisa che, per la Carbon Footprint sono stati utilizzati i fattori di emissione forniti da DEFRA ("Department for Environment Food & Rural Affairs", ISPRA ("Istituto Superiore per la Protezione e la Ricerca Ambientale") e AIB ("Association of Issuing Bodies").

Dall'analisi emersa, di cui seguirà l'informativa di dettaglio, Smartech Italia si è proposta di raggiungere una serie di obiettivi concreti al fine di ridurre l'impatto sull'ambiente

- ✓ Ridurre l'utilizzo del gas naturale attraverso l'utilizzo di pompe di calore ovvero di biogas
- ✓ Sostituire il combustibile diesel con biodiesel HVO ovvero sostituire i veicoli attualmente utilizzati con veicoli elettrici ricaricabili mediante elettricità prodotta da fonti rinnovabili
- ✓ Ridurre i consumi energetici grazie ad azioni di efficientamento e all'utilizzo di energia da fonti rinnovabili, soprattutto grazie all'utilizzo dell'energia autoprodotta con l'impianto fotovoltaico

Nel corso dell'esercizio 2024 verranno definiti target quantitativi di riduzione coerenti con criteri definiti dalla Science Based Target initiative ("SBTi") che prevedono una riduzione lineare delle emissioni di anno in anno in linea con l'obiettivo di mantenere l'innalzamento della temperatura media globale sotto 1.5°C.

Inventario delle emissioni di Scopo 1

Di seguito si riporta la tabella riepilogativa delle diverse tipologie di fonti di emissioni dirette, unitamente alla quantità e all'unità di misura utilizzata:

| Scopo 1 | Quantità | Unità |
|--|----------|------------|
| Riscaldamento - Gas naturale | 6585 | metri cubi |
| Furgone - Diesel | 1960 | litri |
| Auto aziendale a uso promiscuo - Diesel | 1388 | litri |
| Auto aziendale benefit a dirigente - Diesel | 2196 | litri |
| Auto aziendale benefit ad amministratore - Benzina | 69 | Litri |
| Sanarc C13 | 76 | metri cubi |
| Sanarc H5 | 478 | metri cubi |
| Sanarc MR | 256 | metri cubi |
| Azoto | 261 | metri cubi |

Inventario delle emissioni di Scopo 2

Le emissioni indirette da consumi energetici di Smartech Italia, rilevate su base annuale, sono le seguenti:

| Scopo 2 | Quantità | Unità |
|------------------------|----------|-------|
| Elettricità acquistata | 319407 | kWh |

I risultati della Carbon Footprint

Dall'analisi condotta sulle tipologie di emissioni inventariate è emerso quanto segue:

| Scopo 1 & 2 | tCO ₂ e |
|---------------|--------------------|
| Scopo 1 | 28.22 |
| Scopo 2 | 142.31 |
| Totale | 170.53 |

Per l'anno 2023:

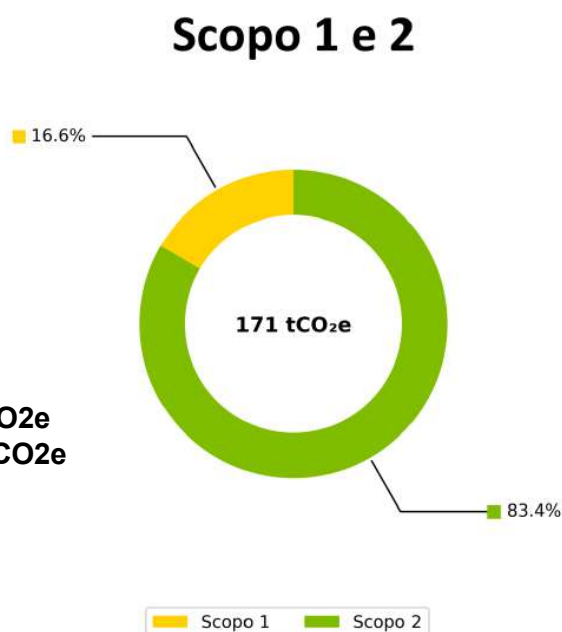
- le emissioni di Scopo 1 sono pari a **28.22 tonCO₂e**
- le emissioni di Scopo 2 sono pari a **142.31 tonCO₂e**

per un totale complessivo di
170.53 tonnellate di CO₂ equivalenti

Pertanto, l'83.4% del totale delle emissioni di Smartech Italia risulta essere di Scopo 2, mentre la residuale parte, pari al 16.6% di Scopo 1

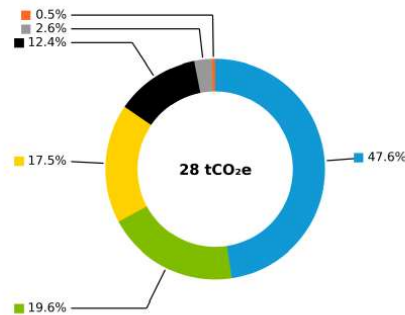
Focus: il dettaglio dell'analisi effettuata sulle emissioni di Scopo 1

L'analisi di Carbon Footprint ha consentito a Smartech Italia di individuare le differenti categorie di appartenenza delle emissioni di Scopo 1. Ciascuna tipologia di emissione è stata poi ulteriormente suddivisa in tonnellate di CO₂, CH₄ e N₂O ed è stato attribuiti un punteggio percentuale, come illustrato nella tabella e nel grafico seguenti:



Scopo 1

| Scopo 1 | tCO2e | tCO2 | tCH4 | tN2O |
|--|--------------|---------------|--------------|--------------|
| Riscaldamento - Gas naturale | 13.42 | 13.396 | 0.02 | 0.006 |
| Auto aziendale benefit a dirigente - Diesel | 5.52 | 5.444 | 0.001 | 0.072 |
| Furgone - Diesel | 4.92 | 4.86 | 0.001 | 0.064 |
| Auto aziendale a uso promiscuo - Diesel | 3.49 | 3.44 | 0.0 | 0.046 |
| Sanarc C13 | 0.73 | 0.725 | 0.0 | 0.0 |
| Auto aziendale benefit ad amministratore - Benzina | 0.14 | 0.143 | 0.001 | 0.0 |
| Totale | 28.22 | 28.008 | 0.023 | 0.188 |



Ne discende che la maggior parte delle emissioni di Scopo 1 (47.6%) è riconducibile all'utilizzo del riscaldamento – gas naturale. In ordine di dimensioni, rilevano in second'ordine quelle derivanti dall'uso di combustibili per auto. Una percentuale residuale è invece attribuibile all'utilizzo della miscela per saldatura Sanarc C13.

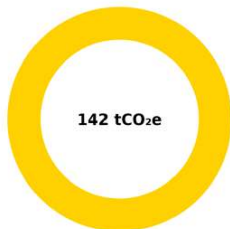
Focus: il dettaglio dell'analisi effettuata sulle emissioni di Scopo 2

Ai fini della rendicontazione relative emissioni derivanti dalla generazione di elettricità acquistata, sono stati seguiti due differenti approcci: quello *Location-based*, che prevede l'utilizzo di fattori di emissione medi relativi agli specifici mix energetici nazionali di produzione di energia elettrica, e quello *Market-based* che invece prevede l'utilizzo di fattori di emissione definiti su base contrattuale con il fornitore di energia elettrica.

Si riporta, di seguito, un prospetto riepilogativo dei risultati di dettaglio:

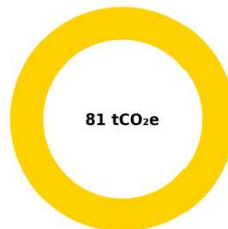
| Scopo 2 – Market based – 2.51% da rinnovabili | tCO2e |
|---|---------------|
| Elettricità acquistata | 142.31 |
| Totale | 142.31 |

Scopo 2 - Market based



| Scopo 2 – Location based – Mix nazionale | tCO2e |
|--|--------------|
| Elettricità acquistata | 81.45 |
| Totale | 81.45 |

Scopo 2 - Location based

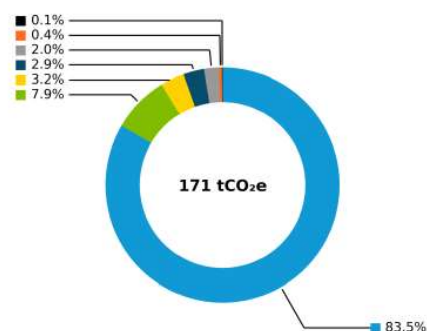


Focus: il dettaglio dell'analisi effettuata sulle emissioni di Scopo 1 e 2

Di seguito si riporta il dettaglio delle emissioni di Scopo 1 e 2 in tonnellate di CO2 equivalenti, unitamente al grafico che esprime i risultati in termini percentuali.

| Scopo 1 & 2 – dettaglio | tCO2e |
|--|---------------|
| Elettricità acquistata | 142.31 |
| Riscaldamento - Gas naturale | 13.42 |
| Auto aziendale benefit a dirigente - Diesel | 5.52 |
| Furgone - Diesel | 4.92 |
| Auto aziendale a uso promiscuo - Diesel | 3.49 |
| Sanarc C13 | 0.73 |
| Auto aziendale benefit ad amministratore - Benzina | 0.14 |
| Totale | 170.53 |

Scopo 1 e 2 - dettaglio



L'83,5% delle emissioni di Smartech Italia, trasformate in tonnellate di CO2 equivalenti è rappresentato dall'energia elettrica acquistata (emissioni di Scopo 2), seguita dal riscaldamento-gas naturale (emissioni di Scopo 1). Le altre categorie di emissioni possiedono, invece, un impatto ambientale residuale.

7.3. Economia circolare: l'utilizzo di materiali sostenibili

Smartech Italia, per la realizzazione dei propri prodotti, utilizza principalmente metalli e, in particolar modo, diverse tipologie di acciaio. Tale materiale sostenibile rappresenta *ex se* un esempio di *circular economy*, in quanto può essere riutilizzato più volte senza che ciò comporti una perdita delle proprietà originarie.

Inoltre, la Società acquista esclusivamente materie prime con certificati di provenienza e qualità specifici, idonei a garantire uno *standard* di produzione elevato.

Come illustrato nella tabella che segue, il 100% delle materie prime in ingresso è rinnovabile e coerente con l'impegno aziendale verso la riduzione dell'impatto ambientale.

| TIPOLOGIA MATERIALI | Unità di misura (YY) | 2023 | | | 2022 | | |
|---------------------|----------------------|-----------------|-----------------------|-----------------------|-----------------|-----------------------|-----------------------|
| | | Non Rinnovabili | Rinnovabili | Totale | Non Rinnovabili | Rinnovabili | Totale |
| Lamiera | KG | | 521.514 | 521.514 | | 537.705 | 537.705 |
| Lamiera compound | KG | | 38.350 | 38.350 | | 69.582 | 69.582 |
| Lamiera duplex | KG | | 41.693 | 41.693 | | 36.680 | 36.680 |
| Acciaio AISI 316 | KG | | 286 | 286 | | 4.185 | 4.185 |
| Acciaio AISI 304 | KG | | 8.644 | 8.644 | | 11.195 | 11.195 |
| Acciaio AISI 430 | KG | | 71.741 | 71.741 | | 38.542 | 38.542 |
| TOTALE | - | = | <u>682.228</u> | <u>682.228</u> | = | <u>697.889</u> | <u>697.889</u> |

Complessivamente, nell'anno 2023, è stato utilizzato un quantitativo pari a 682.228 kg di materiale, di cui il 100% rinnovabile. Il dato si pone sostanzialmente in linea con il quantitativo di materie prime acquistate nell'anno precedente.

Il virtuosismo nell'utilizzo dei materiali passa anche attraverso le materie prime d'ingresso riciclate, che, come esposto nella tabella che segue, risultano leggermente incrementate rispetto all'anno precedente e sono pari al 17% del totale materiali utilizzati nell'anno 2023.

| | Unità di misura (YY) | 2023 | 2022 |
|---|----------------------|-------------------|-------------------|
| Totale dei materiali d'ingresso riciclati | KG | 115.460,00 | 111.350,00 |
| Totale dei materiali d'ingresso utilizzati | KG | 682.228,00 | 697.889,00 |
| Percentuale di materiali d'ingresso riciclati utilizzati | - | <u>17%</u> | <u>16%</u> |

7.4. La Gestione responsabile dei rifiuti

L'attività produttiva di Smartech Italia genera i seguenti rifiuti:

| Unità di misura Kg | 2023 | | | | | | 2022 | | | | | |
|--------------------|----------------|----------------|--------------|----------------|----------------|----------------|----------------|----------------|--------------|----------------|----------------|----------------|
| | Non pericolosi | % | Pericolosi | % | TOTALE | % | Non pericolosi | % | Pericolosi | % | TOTALE | % |
| Riciclati | 119.035 | 88,80% | - | 0,00% | 119.035 | 84,63% | 111.350 | 81,70% | - | 0,00% | 111.350 | 80,46% |
| Smaltiti | 15.015 | 11,20% | 6.609 | 100,00% | 21.624 | 15,37% | 24.933 | 18,30% | 2.117 | 100,00% | 27.050 | 19,54% |
| TOTALE | 134.050 | 100,00% | 6.609 | 100,00% | 140.659 | 100,00% | 136.283 | 100,00% | 2.117 | 100,00% | 138.400 | 100,00% |

Nell'anno 2023 Smartech Italia ha prodotto, complessivamente, 140.659 kg di rifiuti di cui:

- ✓ 134.050 kg non pericolosi (circa il 95,3%) costituiti, per la maggior parte, da sfridi di lamiera;
- ✓ kg pericolosi (circa l'4,7%) costituiti, prevalentemente, da fanghi di lucidatura.

L'aumento della quantità di rifiuti pericolosi rispetto al precedente anno 2022 è dovuto ad un intervento di pulizia straordinaria effettuato sulle vasche del reparto fresatura che ha prodotto una consistente quantità di emulsione oleosa (acqua e olio), classificata come rifiuto pericoloso. Tale operazione viene eseguita ogni 3 o 4 anni.

Si registra, inoltre, un incremento della quota di rifiuti destinati a recupero. Essa si attesta approssimativamente sull'88,80% del totale dei rifiuti non pericolosi prodotti, rispetto all'81,70% dell'anno 2022. Questo risultato è stato raggiunto attraverso l'attuazione di efficienti strategie di gestione dei rifiuti volte a privilegiarne il riciclo. Il rimanente 11,20% è stato smaltito in ossequio della normativa vigente.

La gestione interna dei rifiuti avviene in conformità alla normativa vigente e consente il monitoraggio delle quantità e della relativa destinazione finale, che avviene attraverso il conferimento dei rifiuti a società specializzate nella raccolta.

7.5. Il Packaging

La Società ambisce a ridurre l'impatto ambientale associato al *packaging* dei suoi prodotti, contribuendo ad un futuro più sostenibile e responsabile attraverso l'utilizzo di materiali riutilizzabili.

Di seguito si riportano i dati quantitativi dei principali materiali utilizzati, suddivisi per tipologia:

| TIPOLOGIA MATERIALI per Packaging | 2023 | | | 2022 | | | |
|-----------------------------------|----------------------|-----------------|---------------|---------------|-----------------|---------------|---------------|
| | Unità di misura (YY) | Non Rinnovabili | Rinnovabili | TOTALE | Non Rinnovabili | Rinnovabili | TOTALE |
| Pallet in legno | € | | 11.379 | 11.379 | | 12.560 | 12.560 |
| Cartone | € | | 2.619 | 2.619 | | 3.329 | 3.329 |
| Film estensibile | € | 6.224 | | 6.224 | 5.942 | | 5.942 |
| Tasselli Polistirolo | € | 2.075 | | 2.075 | 2.992 | | 2.992 |
| Altro imballo plastica | € | 698 | | 698 | 121 | | 121 |
| | | | | - | | | - |
| TOTALE | | 8.997 | 13.998 | 22.995 | 9.055 | 15.889 | 24.944 |

I materiali utilizzati per l'imballaggio dei prodotti finiti sono rappresentati da film plastici estensibili e da bancali in legno riutilizzabili.

In via residuale, si registra l'utilizzo di cartone, impiegato esclusivamente per l'imballaggio del prodotto Onfalós: il *packaging* è stato progettato secondo il principio di separazione completa degli imballaggi, che ne garantisce il corretto smaltimento o il successivo riciclo.

Percentuale di materiali d'ingresso riciclati utilizzati

| | Unità di misura (YY) | 2023 | 2022 |
|---|----------------------|---------------|----------------|
| Totale dei materiali d'ingresso riciclati | € | 16.073 | 18.881 |
| Totale dei materiali d'ingresso utilizzati | € | 22.995 | 24.944 |
| Percentuale di materiali d'ingresso riciclati utilizzati | - | 69,90% | 75,69 % |

8. IL CAPITALE UMANO

Il personale dipendente di Smartech Italia è la vera chiave di successo della Società. La creazione di valore passa attraverso le risorse umane ed è per tale ragione che Smartech Italia si impegna quotidianamente nella loro valorizzazione e nel miglioramento del welfare aziendale.

8.1. Occupazione e diversity

Smartech Italia promuove l'instaurazione di rapporti di medio-lungo termine, stabili e continuativi nel tempo. Infatti, come si evince dai dati riportati nella tabella sottostante, il numero complessivo di dipendenti rispetto all'anno precedente risulta sostanzialmente invariato e, sul totale di 26 dipendenti, 25 risultano assunti con contratto di lavoro a tempo indeterminato. Inoltre, nell'anno 2023 la Società risulta avere stipulato un contratto di apprendistato in favore di un lavoratore addetto ai macchinari.

| | Dati al 31/12/2023 | | | Dati al 31/12/2022 | | |
|-----------------------|--------------------|----------|-----------|--------------------|----------|-----------|
| | Uomini | Donne | Totale | Uomini | Donne | Totale |
| A tempo indeterminato | 20 | 5 | 25 | 20 | 5 | 25 |
| A tempo determinato | | | 0 | 1 | | 1 |
| Apprendistato | 1 | | 1 | | | 0 |
| TOTALE | 21 | 5 | 26 | 21 | 5 | 26 |

Sebbene il 99% circa dei dipendenti risulti impiegato a tempo indeterminato, la società offre altresì la possibilità di optare per contratti di lavoro a tempo parziale, al fine di assecondare le esigenze di maggiore elasticità e dinamicità proprie di taluni dipendenti. Come illustrato nella tabella che segue, nell'anno 2023, l'8% circa dei dipendenti ha fruito di tale forma contrattuale.

| | Dati al 31/12/2023 | | | Dati al 31/12/2022 | | |
|---------------|--------------------|----------|-----------|--------------------|----------|-----------|
| | Uomini | Donne | Totale | Uomini | Donne | Totale |
| Full Time | 20 | 4 | 24 | 20 | 4 | 24 |
| Part Time | 1 | 1 | 2 | 1 | 1 | 2 |
| TOTALE | 21 | 5 | 26 | 21 | 5 | 26 |

In ossequio ai principi di parità di genere e non discriminazione, si avvalgono del contratto di lavoro part-time sia una risorsa di sesso maschile che una risorsa di sesso femminile.

A dimostrazione della concreta attuazione delle pari opportunità anche nei riconoscimenti di carriera, la seguente tabella mostra la ripartizione dei dipendenti per inquadramento professionale, dalla quale emerge che il personale direttivo della Società è costituito da un'unica risorsa di sesso femminile.

| | Dati al 31/12/2023 | | | Dati al 31/12/2022 | | |
|---------------|--------------------|----------|-----------|--------------------|----------|-----------|
| | Uomini | Donne | Totale | Uomini | Donne | Totale |
| Dirigenti | | 1 | 1 | | 1 | 1 |
| Quadri | | | 0 | | | 0 |
| Impiegati | 2 | 4 | 6 | 2 | 4 | 6 |
| Operai | 19 | | 19 | 19 | | 19 |
| TOTALE | 21 | 5 | 26 | 21 | 5 | 26 |

Complessivamente, le donne rappresentano circa il 20% della popolazione dipendente di Smartech Italia, nonostante il settore di attività sia per sua stessa natura caratterizzato da una maggiore presenza di forza lavoro di sesso maschile piuttosto che femminile.

La partecipazione di donne, anche in ruoli apicali, trae origine dai criteri di selezione del personale adottati da Smartech Italia e dall'impegno profuso nel rimuovere qualsiasi ostacolo o limitazione che comporti una disparità di trattamento fondata sul sesso ovvero su altre caratteristiche personali dei candidati, che non siano strettamente correlate alle capacità lavorative.

Età e inquadramento professionale dei dipendenti

La composizione dell'organico risulta piuttosto equilibrata e coerente con l'obiettivo di instaurare rapporti di lavoro stabili e di lungo-medio periodo. La metà del personale dipendente è incluso nella fascia di età dai 30 ai 50 anni, mentre circa il 40% ha un'età superiore ai 50 anni. La fascia di età meno popolata risulta quella under 30, ove si riscontra un numero di personale dipendente di circa l'11%.

| | Dati al 31/12/2023 | | | | Dati al 31/12/2022 | | | |
|---------------|--------------------|------------|-----------|-----------|--------------------|------------|-----------|-----------|
| | < 30 anni | 30-50 anni | > 50 anni | Totale | < 30 anni | 30-50 anni | > 50 anni | Totale |
| Dirigenti | | | 1 | 1 | | | 1 | 1 |
| Quadri | | | | 0 | | | | 0 |
| Impiegati | | 2 | 4 | 6 | | 3 | 3 | 6 |
| Operai | 3 | 10 | 6 | 19 | 2 | 10 | 7 | 19 |
| TOTALE | 3 | 12 | 11 | 26 | 2 | 13 | 11 | 26 |

Turnover per genere

La capacità della società di trattenere le risorse emerge dalla bassa percentuale di turn over, come risulta dalle tabelle che seguono. La prima tabella opera un raffronto tra il personale in entrata e in uscita suddiviso per genere, mentre la seconda mostra la percentuale di turnover ripartita per fasce di età.

| | 2023 | | | | 2022 | | | |
|---------------|----------|-------------|----------|-------------|----------|------------|----------|-------------|
| | Entrate | | Uscite | | Entrate | | Uscite | |
| | Numero | % | Numero | % | Numero | % | Numero | % |
| Uomini | 2 | 100% | 2 | 100% | 1 | 50% | 2 | 100% |
| Donne | 0 | 0% | 0 | 0% | 0 | 0% | 0 | 0% |
| TOTALE | 2 | 100% | 2 | 100% | 1 | 50% | 2 | 100% |

Turnover per fasce di età

Il turnover in uscita, nell'anno 2023, è concentrato nella fascia di età superiore ai 50 anni.

| | 2023 | | | | 2022 | | | |
|---------------|----------|-------------|----------|-------------|----------|------------|----------|-------------|
| | Entrate | | Uscite | | Entrate | | Uscite | |
| | Numero | % | Numero | % | Numero | % | Numero | % |
| < 30 anni | 1 | 50% | | 0% | 1 | 50% | 1 | 50% |
| 30-50 anni | 1 | 50% | | 0% | | 0% | 1 | 50% |
| > 50 anni | | 0% | 2 | 100% | | 0% | | 0% |
| TOTALE | 2 | 100% | 2 | 100% | 1 | 50% | 2 | 100% |

Lavoratori somministrati

La Società si avvale di un lavoratore esterno, nello specifico un lavoratore somministrato.

Contrattazione collettiva

La Società riconosce al 100% dei dipendenti le tutele e i diritti previsti dagli accordi di contrattazione collettiva. Si applicano le disposizioni del Contratto Collettivo Nazionale Metalmeccanici – industria.

Accordi integrativi con dipendenti

Smartech Italia è costantemente impegnata nel valorizzare e supportare i dipendenti, riconoscendo loro il ruolo di motore principale del successo aziendale. Sulla scorta di questo spirito, si pone l'obiettivo di stipulare, a partire dall'anno 2024, accordi integrativi con i dipendenti allo scopo di migliorare ulteriormente le condizioni lavorative e promuovere un ambiente di lavoro equo e stimolante.

Dipendenti coperti da sistema di gestione della Sicurezza

Il 100% dei dipendenti di Smartech Italia risulta coperto dal sistema di gestione della sicurezza e salute sul lavoro.

Congedo parentale

Si segnala, in ultimo, che sia nel 2022 che nel 2023 nessun dipendente ha fruito del congedo parentale.

Gender equality – il prossimo obiettivo

Smartech Italia promuove da sempre la parità di genere all'interno della propria organizzazione e, in quest'ottica, ha avviato un percorso volto ad ottenere la certificazione per la parità di genere. La finalità del Sistema di certificazione della parità di genere è quella di promuovere l'adozione di politiche per la parità di genere e per l'empowerment femminile e, quindi, di migliorare la possibilità per le donne di accedere al mercato del lavoro, di leadership e di armonizzazione dei tempi vita.

Smartech Italia ha già selezionato l'ente certificatore per ottenere la certificazione di parità e intende presentare la domanda nel corso del 2024.

Questo traguardo rappresenta una tappa significativa nel percorso di sostenibilità che Smartech Italia ha intrapreso ed un passo significativo verso la realizzazione di un ambiente di lavoro equo e inclusivo, dove le opportunità e le risorse sono distribuite tra tutti i dipendenti, a prescindere dal genere.

8.2. Formazione e sviluppo delle risorse interne

Smartech Italia si impegna nella creazione di un ambiente di lavoro capace di valorizzare il contributo e le potenzialità del singolo mediante la realizzazione di un sistema di relazione che privilegi il lavoro di squadra rispetto al rapporto gerarchico, finalizzato alla condivisione di competenze e conoscenze, anche attraverso l'utilizzo di sistemi innovativi.

Si riportano di seguito i dati relativi alla formazione del personale dipendente suddivisi per inquadramento professionale:

| | 2023 | | 2022 | |
|---------------|------------|----------------|-------------|----------------|
| | Ore Totali | Ore pro-capite | Ore Totali | Ore pro-capite |
| Dirigenti | | | | |
| Quadri | | | | |
| Impiegati | 32 | 5,3 | 52,5 | 8,75 |
| Operai | 72 | 3,8 | 26 | 1,5 |
| TOTALE | 104 | 4 | 78,5 | 3 |

Nell'anno 2023 la società ha erogato complessivamente circa 104 ore di formazione nei confronti di impiegati ed operai.

| | 2023 | | 2022 | |
|-----------------------------|------------|----------------|-------------|----------------|
| | Ore Totali | Ore pro-capite | Ore Totali | Ore pro-capite |
| Formazione Obbligatoria | 72 | 2,8 | 26 | 1 |
| Formazione non obbligatoria | 32 | 1,2 | 52,5 | 2 |
| TOTALE | 104 | 4 | 78,5 | 3 |

Più precisamente, nell'ambito della formazione professionale, nel 2023 hanno assunto particolare rilevanza i corsi non obbligatori erogati in favore di un impiegato di sesso femminile in materia di risorse umane e welfare dei dipendenti, mentre le ore di formazione dedicate agli operai sono state erogate nell'ambito del programma di formazione obbligatoria ed hanno avuto ad oggetto, ad esempio, il rinnovo e la nuova emissione dei patentini per l'utilizzo del carrello elevatore ed l'aggiornamento per i preposti addetti al pronto soccorso oltretutto l'aggiornamento in materia di sicurezza e salute dei lavoratori.

In ultimo, con riferimento alle dinamiche retributive, si precisa che il rapporto tra stipendio base medio delle donne rispetto agli uomini può essere saggiato solo con riferimento alla categoria degli impiegati, ove si registra la presenza di personale di entrambi i sessi: per tale categoria professionale, la retribuzione media unitaria è allineata, nel pieno rispetto della parità di genere.

8.3. Il Welfare aziendale: Benessere, salute e sicurezza del personale interno

Le prestazioni erogate nei confronti dei dipendenti discendono anzitutto dall'applicazione delle disposizioni del Contratto Collettivo Nazionale Metalmeccanici – industria (CCNL). In particolare, il CCNL prescrive l'erogazione di strumenti di *welfare*, per un importo annuo pari ad euro 200,00 che la società elargisce sotto forma di carte prepagate spesa/carburante.

In aggiunta, la Società riconosce ulteriori strumenti di welfare, di seguito sinteticamente illustrati.

È previsto il riconoscimento del rimborso parziale del servizio mensa, stanziato in favore di tutto il personale e indipendentemente dalla distanza dalla propria abitazione. La Società corrisponde al fornitore l'intero prezzo del servizio e addebita al dipendente in busta paga soltanto la metà di tale importo rimanendo, l'altra metà, a carico della società. Questa iniziativa è stata concepita per fornire ai dipendenti opzioni di pasto sane e convenienti, contribuendo così a migliorare il loro benessere generale e la soddisfazione lavorativa.

Inoltre, Smartech Italia stanziava in favore degli operai un servizio di fornitura e lavanderia degli indumenti da lavoro. I capi utilizzati vengono ritirati per il lavaggio, settimanalmente, da una ditta esterna che somministra, al contempo, capi puliti per la settimana successiva. In aggiunta, nell'ambito dell'impegno continuo per il benessere dei dipendenti, la Società ha intrapreso un'iniziativa volta a somministrare al personale auricolari e scarpe personalizzate su misura. Questo progetto sottolinea la dedizione di Smartech Italia nella creazione di un ambiente di lavoro confortevole e adeguato per tutti.

Un'ulteriore azione volta a migliorare il benessere e la soddisfazione del personale attiene alla individuazione di un orario di lavoro nello stabilimento produttivo - stabilito dalle ore 6.00 alle ore 12.00 e dalle ore 12.30 alle ore 14.30 -, idoneo a consentire un adeguato work-life balance. L'anticipazione dell'inizio della giornata

lavorativa consente inoltre ai lavoratori di percorrere il tragitto per recarsi in azienda senza incontrare particolare traffico stradale e, nei mesi estivi, di non dover lavorare durante l'orario più caldo.

In ultimo, la Società attribuisce in favore di tutti i dipendenti ulteriori premi di risultato/produzione/miglioramento, di importo variabile, alla fine di ogni anno sotto forma di carte prepagate spesa/carburante o sotto forma di premio produzione in busta paga. Le due diverse modalità di erogazione rispondono alle diverse esigenze fiscali dei dipendenti.

Sicurezza e salute dei lavoratori

La sicurezza e la salute dei dipendenti rappresenta una questione di massima priorità per la Società, atteso che un ambiente di lavoro sicuro e sano è fondamentale non solo per il benessere dei lavoratori, ma anche per la produttività e l'efficienza dell'azienda.

In questo contesto, Smartech Italia si impegna al fine di garantire il massimo livello di salute e sicurezza sul lavoro.

La gestione degli aspetti inerenti alla salute e sicurezza dei lavoratori avviene in ottemperanza alle disposizioni normative dettate dal D.Lgs. 81/2008. L'adozione del Documento di valutazione dei rischi è misura idonea ad identificare, valutare e ponderare i rischi legati all'operatività della Società.

Nel corso dell'anno 2023 non sono stati registrati casi di infortuni gravi sul lavoro.

Non si sono verificati casi di morte o di malattie professionali.

9. ESG: LE AZIONI INTRAPRESE E GLI OBIETTIVI DA RAGGIUNGERE

Smartech Italia ha intrapreso un percorso di crescita sostenibile e responsabile allineato agli obiettivi ESG (Environmental, Social, Governance) e di Sviluppo Sostenibile diramati dall'ONU, di cui si è trattato diffusamente nei paragrafi che precedono. Questo percorso si traduce in una serie di obiettivi strategici e azioni concrete che riflettono l'impegno concreto di Smartech Italia verso la sostenibilità ambientale, la responsabilità sociale e una *governance* etica. Di seguito si riepilogano gli obiettivi futuri individuati con il primo Bilancio di Sostenibilità, unitamente al *target* temporale di riferimento, con la consapevolezza che la sostenibilità rappresenta un percorso continuo e in costante evoluzione. I target di seguito individuati sono definiti con il contributo dei referenti aziendali e validati da parte dell'Amministratore Delegato.

| OBIETTIVO | SDGS | ESG | TEMA MATERIALE | ORIZZONTE TEMPORALE |
|---|---|-----|--|---|
| Ridurre il consumo di gas naturale |  | E | Consumi energetici ed emissioni di GHG | Obiettivi quantitativi e piano temporale da definire nel 2024 |
| Sostituire progressivamente il combustibile diesel con biodiesel HVO ovvero con autovetture elettriche |  | E | Consumi energetici ed emissioni di GHG | Obiettivi quantitativi e piano temporale da definire nel 2024 |
| Ridurre i consumi energetici grazie ad azioni di efficientamento e all'utilizzo di energia da fonti rinnovabili |  | E | Consumi energetici ed emissioni di GHG | Obiettivi quantitativi e piano temporale da definire nel 2024 |
| Survey dipendenti |  | S | Salute e benessere dei dipendenti | 2024 |
| Accordi integrativi con dipendenti |  | S | Salute e benessere dei dipendenti | 2025 |
| Predisposizione Codice etico |  | G | Rafforzamento della governance interna | 2024 |
| Predisposizione Modello 231 |  | G | Rafforzamento della governance interna | 2024 |
| Ottenimento certificazione parità di genere |  | S | Pari opportunità | 2024 |

10. NOTE METODOLOGICHE

10.1. Processo di definizione del bilancio e dei temi materiali

Il perimetro di riferimento dei dati riportati in tale documento è relativo alla società Smartech Italia S.p.a.

Smartech Italia S.p.a. ha rendicontato le informazioni citate nell'indice dei contenuti GRI per il periodo compreso dal 1° gennaio 2023 al 31 dicembre 2023 con riferimento agli Standard GRI.

Il periodo di rendicontazione di sostenibilità è allineato al periodo del rendiconto finanziario.

I dati relativi al periodo precedente (2022) sono riportati nel Bilancio di Sostenibilità a fini comparativi, per consentire agli stakeholder una valutazione di più ampio respiro sull'andamento delle attività nel tempo.

Abbiamo costituito un gruppo di lavoro interno, rappresentativo delle principali funzioni aziendali, allo scopo di raccogliere le informazioni richieste, aggregarle, validarle e di archiviare la documentazione a supporto ai fini di assicurare la loro tracciabilità.

Il processo di reporting si è articolato nelle seguenti fasi di lavoro più significative:

selezione e coinvolgimento *stakeholder*;

individuazione dei temi materiali e creazione della matrice di materialità;

definizione dei contenuti del documento (indicatori, informative e perimetro);

avvio del processo di raccolta e consolidamento dei dati e delle informazioni non finanziarie.

10.2. I nostri riferimenti

Il Responsabile del progetto bilancio di sostenibilità è l'Amministratore Delegato Roberto Badin.

La realizzazione del progetto è stata possibile grazie al lavoro di un team interno composto da Silvia Girolami, Badin Roberto e da un team di consulenti esterni composto dallo studio RLVT Tax-Legal-AFC Advisory (Francesco Lipari, Alain Devalle, Chiara Cervellin e Fabio Beltrame) e dallo studio Cinelli Ciganotto Salvato (Renato Cinelli, Elvira Salvato).

Qualunque informazione inerente ai contenuti del presente documento può essere richiesta scrivendo un e-mail a info@smartechitalia.com

10.3. Indice dei contenuti GRI

| UTILIZZATO GRI 1 | GRI 1 - PRINCIPI FONDAMENTALI VERSIONE 2021 | |
|--|---|------------------------------|
| STANDARD GRI | INFORMATIVA | Paragrafo |
| GRI 2_ Informativa Generale 2021 | 2-1 DETTAGLI ORGANIZZATIVI | 2.1. |
| GRI 2_ Informativa Generale 2021 | 2-2 ENTITA' INCLUSE NELLA RENDICONTAZIONE DI SOSTENIBILITA' DELL'ORGANIZZAZIONE | 10.1. |
| GRI 2_ Informativa Generale 2021 | 2-3 PERIODO DI RENDICONTAZIONE, FREQUENZA E PUNTO DI CONTATTO | 10.1.-10.2. |
| GRI 2_ Informativa Generale 2021 | 2-6 ATTIVITÀ, CATENA DEL VALORE E ALTRI RAPPORTI DI BUSINESS | 1. - 2.1. - 2.3. - 5. |
| GRI 2_ Informativa Generale 2021 | 2-7 DIPENDENTI | 8.1. |
| GRI 2_ Informativa Generale 2021 | 2-9 STRUTTURA E COMPOSIZIONE DELLA GOVERNANCE | 4.1. - 4.2. |
| GRI 2_ Informativa Generale 2021 | 2-10 NOMINA E SELEZIONE DEL MASSIMO ORGANO DI GOVERNO | 4.1. |
| GRI 2_ Informativa Generale 2021 | 2-11 PRESIDENTE DEL MASSIMO ORGANO DI GOVERNO | 4.1. |
| GRI 2_ Informativa Generale 2021 | 2-12 RUOLO DEL MASSIMO ORGANO DI GOVERNO NEL CONTROLLO DELLA GESTIONE DEGLI IMPATTI | 3.2. - 9. |
| GRI 2_ Informativa Generale 2021 | 2-14 RUOLO DEL MASSIMO ORGANO DI GOVERNO NELLA RENDICONTAZIONE DI SOSTENIBILITA' | 3.2.-10.2. |
| GRI 2_ Informativa Generale 2021 | 2-22 DICHIARAZIONE SULLA STRATEGIA DI SVILUPPO SOSTENIBILE | Lettera della governance |
| GRI 2_ Informativa Generale 2021 | 2-23 IMPEGNI IN TERMINI DI POLICY | 4.3. |
| GRI 2_ Informativa Generale 2021 | 2-27 CONFORMITÀ A LEGGI E REGOLAMENTI | 4.4. |
| GRI 2_ Informativa Generale 2021 | 2-29 APPROCCIO AL COINVOLGIMENTO DEGLI <i>STAKEHOLDER</i> | 3.1. - 3.2. |
| GRI 2_ Informativa Generale 2021 | 2-30 CONTRATTI COLLETTIVI | 8.1 |
| GRI 3: Temi materiali 2021 | 3-1 PROCESSO DI DETERMINAZIONE DEI TEMI MATERIALI | 3. |
| GRI 3: Temi materiali 2021 | 3-2 ELENCO DI TEMI MATERIALI | 3.2. - 3.3. |
| GRI 3 - Temi materiali - versione 2021 | 3-3 GESTIONE DEI TEMI MATERIALI | 3.4. - 4.3. - 5. - 6.2. - 8. |
| GRI 201_ Performance economica - versione 2016 | 201-1 VALORE ECONOMICO DIRETTAMENTE GENERATO E DISTRIBUITO | 2.4. |

| | | |
|--|---|-----------|
| GRI 201_ Performance economica - versione 2016 | 201-2 IMPLICAZIONI FINANZIARIE E ALTRI RISCHI E OPPORTUNITA' RISULTANTI DAL CAMBIAMENTO CLIMATICO | 3.4. |
| GRI 201_ Performance economica - versione 2016 | 202-2 PERCENTUALE DI ALTA DIRIGENZA ASSUNTA ATTINGENDO DALLA COMUNITA' LOCALE | 4.1. |
| GRI 203_ Impatti economici indiretti - versione 2016 | 203-2 IMPATTI ECONOMICI INDIRETTI SIGNIFICATIVI | 2.4. |
| GRI 204_ Prassi di approvvigionamento - versione 2016 | 204-1 PROPORZIONE DELLA SPESA EFFETTUATA A FAVORE DI FORNITORI LOCALI | 5. |
| GRI 301_ Materiali - versione 2016 | 301-1 MATERIALI UTILIZZATI PER PESO O VOLUME | 7.3. |
| GRI 301_ Materiali - versione 2016 | 301-2 MATERIALI UTILIZZATI CHE PROVENGONO DAL RICICLO | 7.3 |
| GRI 302_ Energia - versione 2016 | 302-1 ENERGIA CONSUMATA ALL'INTERNO DELL'ORGANIZZAZIONE | 7.1. |
| GRI 302_ Energia - versione 2016 | 302-3 INTENSITÀ ENERGETICA | 7.1. |
| GRI 302_ Energia - versione 2016 | 302-4 RIDUZIONE DEL CONSUMO DI ENERGIA | 7.2. |
| GRI 305_ Emissioni - versione 2016 | 305-1 EMISSIONI DIRETTE DI GHG (SCOPE 1) | 7.2. |
| GRI 305_ Emissioni - versione 2016 | 305-2 EMISSIONI INDIRETTE DI GHG DA CONSUMI ENERGETICI (SCOPE 2) | 7.2. |
| GRI 305_ Emissioni - versione 2016 | 305-5 RIDUZIONE DELLE EMISSIONI DI GHG | 7.2.-9. |
| GRI 306_ Rifiuti 2020 | 306-3 RIFIUTI PRODOTTI | 7.4. |
| GRI 306_ Rifiuti 2020 | 306-4 RIFIUTI NON DESTINATI A SMALTIMENTO | 7.4. |
| GRI 306_ Rifiuti 2020 | 306-5 RIFIUTI DESTINATI A SMALTIMENTO | 7.4. |
| GRI 401_ Occupazione - versione 2016 | 401-1 NUOVE ASSUNZIONI E <i>TURNOVER</i> | 8.1 |
| GRI 401_ Occupazione - versione 2016 | 401-3 CONGEDO PARENTALE | 8.1 |
| GRI 403_ Salute e sicurezza sul lavoro - versione 2018 | 403-1 SISTEMA DI GESTIONE DELLA SALUTE E SICUREZZA SUL LAVORO | 3.4.-8.3. |
| GRI 403_ Salute e sicurezza sul lavoro - versione 2018 | 403-5 FORMAZIONE DEI LAVORATORI IN MATERIA DI SALUTE E SICUREZZA | 8.2. |
| GRI 403_ Salute e sicurezza sul lavoro - versione 2018 | 403-8 LAVORATORI COPERTI DA UN SISTEMA DI GESTIONE DELLA SALUTE E SICUREZZA SUL LAVORO | 8.1. |
| GRI 403_ Salute e sicurezza sul lavoro - versione 2018 | 403-9 INFORTUNI SUL LAVORO | 8.3. |
| GRI 403_ Salute e sicurezza sul lavoro - versione 2018 | 403-10 MALATTIE PROFESSIONALI | 8.3. |

| | | |
|--|--|-----------|
| GRI 404_ Formazione e istruzione - versione 2016 | 404-1 NUMERO MEDIO DI FORMAZIONE ALL'ANNO PER DIPENDENTE | 8.2. |
| GRI 405_ Diversità e pari opportunità - versione 2016 | 405-1 DIVERSITÀ NEGLI ORGANI DI GOVERNO E TRA I DIPENDENTI | 4.1.-8.1. |
| GRI 405_ Diversità e pari opportunità - versione 2016 | 405-2 RAPPORTO TRA SALARIO DI BASE E RETRIBUZIONE DELLE DONNE RISPETTO AGLI UOMINI | 8.2. |

REVI & PARTNERS GMBH REVI & PARTNERS SRL

Marie-Curie-Straße 17
39100 Bozen
St. Nr. 01402070211

Tel. 0471 539 761
Fax 0471 539 215
info@revi.bz
www.revipartners.it

Via Marie Curie, 17
39100 Bolzano
Cod. fisc. 01402070211

Tel. 0471 539 761
Fax 0471 539 215
info@revi.bz
www.revipartners.it



UNI EN ISO 9001 2015 Certificate No. 17764: Sheet auditing and certification

RELAZIONE DELLA SOCIETÀ DI REVISIONE INDIPENDENTE SUL BILANCIO DI SOSTENIBILITÀ

Al Consiglio di Amministrazione della Smartech Italia S.p.A.

Siamo stati incaricati di effettuare un esame limitato (*“limited assurance engagement”*) del Bilancio di Sostenibilità della Smartech Italia S.p.A. relativo all’esercizio chiuso al 31/12/2023.

Responsabilità degli Amministratori per il Bilancio di Sostenibilità

Gli Amministratori della Smartech S.p.A. sono responsabili per la redazione del Bilancio di Sostenibilità in conformità ai *“Global Reporting Initiative Sustainability Reporting Standards”* definiti dal GRI - *Global Reporting Initiative* (*“GRI Standards”*), come descritto nella sezione *“Nota metodologica”* del Bilancio di Sostenibilità.

Gli Amministratori sono altresì responsabili per quella parte del controllo interno da essi ritenuta necessaria al fine di consentire la redazione di un Bilancio di Sostenibilità che non contenga errori significativi dovuti a frodi o a comportamenti o eventi non intenzionali.

Gli amministratori sono inoltre responsabili per la definizione degli obiettivi della Smartech S.p.A. in relazione alla performance di sostenibilità, nonché per l’identificazione degli *stakeholder* e degli aspetti significativi da rendicontare.

Indipendenza della società di revisione e controllo della qualità

Siamo indipendenti in conformità ai principi in materia di etica e di indipendenza del *Code of Ethics for Professional Accountants* emesso dall’*International Ethics Standards Board for Accountants*, basato su principi fondamentali di integrità, obiettività, competenza e diligenza professionale, riservatezza e comportamento professionale.

La nostra società di revisione applica l’*International Standard on Quality Control 1 (ISQC Italia 1)* e, di conseguenza, mantiene un sistema di controllo qualità che include direttive e procedure documentate sulla conformità ai principi etici, ai principi professionali e alle disposizioni di legge e dei regolamenti applicabili.

Responsabilità della società di revisione

È nostra la responsabilità di esprimere, sulla base delle procedure svolte, una conclusione circa la conformità del Bilancio di Sostenibilità rispetto a quanto richiesto dai GRI Standards. Il nostro lavoro è stato svolto secondo i criteri indicati nel *“International Standard on Assurance*

GEZEICHNETES GESELLSCHAFTSKAPITAL € 90.000 I.V.
EINTR. HANDELSK. BZ 118288 - GEN. M.D. 19.3.92 NR. 1966/39

SÜDTIROLER SPARKASSE | CASSA DI RISPARMIO DI BOLZANO
IBAN IT 44 K 06045 11600 000000006900 SWIFT-BIC CRBZIT2B090

CAPITALE SOCIALE SOTTOSCRITTO € 90.000 I.V.
ISCR. CCIA BZ 118288 - AUT. D.M. 19.3.92 NR. 1966/39

RAIFFEISEN LANDESBANK | CASSA CENTRALE RAIFFEISEN
IBAN IT 55 Z 03493 11600 000300040592 SWIFT-BIC RZSBIT2B

Engagements ISAE 3000 (Revised) - Assurance Engagements Other than Audits or Reviews of Historical Financial Information” (di seguito anche “*ISAE 3000 Revised*”), emanato dall’*International Auditing and Assurance Standards Board* (IAASB) per gli incarichi di *limited assurance*. Tale principio richiede la pianificazione e lo svolgimento di procedure al fine di acquisire un livello di sicurezza limitato che il Bilancio di Sostenibilità non contenga errori significativi.

Pertanto, il nostro esame ha comportato un’estensione di lavoro inferiore a quella necessaria per lo svolgimento di un esame completo secondo l’*ISAE 3000 Revised* (“*reasonable assurance engagement*”) e, conseguentemente, non ci consente di avere la sicurezza di essere venuti a conoscenza di tutti i fatti e le circostanze significativi che potrebbero essere identificati con lo svolgimento di tale esame.

Le procedure svolte sul Bilancio di Sostenibilità si sono basate sul nostro giudizio professionale e hanno compreso colloqui, prevalentemente con il personale della Società responsabile per la predisposizione delle informazioni presentate nel Bilancio di Sostenibilità, nonché analisi di documenti, ricalcoli ed altre procedure volte all’acquisizione di evidenze ritenute utili.

In particolare, abbiamo svolto le seguenti procedure:

- 1) analisi del processo di definizione dei temi rilevanti rendicontati nel Bilancio di Sostenibilità, con riferimento alle modalità di analisi e comprensione del contesto di riferimento, identificazione, valutazione e prioritizzazione degli impatti effettivi e potenziali e alla validazione interna delle risultanze del processo;
- 2) comparazione tra i dati e le informazioni di carattere economico-finanziario riportati nel paragrafo 2.4 del Bilancio di Sostenibilità e i dati e le informazioni incluse nel bilancio d’esercizio della Società;
- 3) comprensione dei processi che sottendono alla generazione, rilevazione e gestione delle informazioni qualitative e quantitative significative incluse nel Bilancio di Sostenibilità.

In particolare, abbiamo svolto interviste e discussioni con il personale della Direzione di Smartech S.p.A. e abbiamo svolto limitate verifiche documentali, al fine di raccogliere informazioni circa i processi e le procedure che supportano la raccolta, l’aggregazione, l’elaborazione e la trasmissione dei dati e delle informazioni di carattere non finanziario alla funzione responsabile della predisposizione del Bilancio di Sostenibilità.

Inoltre, per le informazioni significative, tenuto conto delle attività e delle e delle aree organizzative della Società:

- a) con riferimento alle informazioni qualitative contenute nel Bilancio di Sostenibilità, abbiamo effettuato interviste e acquisito documentazione di supporto per verificarne la coerenza con le evidenze disponibili;
- b) con riferimento alle informazioni quantitative, abbiamo svolto sia procedure analitiche che limitate verifiche per accertare su base campionaria la corretta aggregazione dei dati.

Conclusioni

Sulla base del lavoro svolto, non sono pervenuti alla nostra attenzione elementi che ci facciano ritenere che il Bilancio di Sostenibilità della Smartech S.p.A. relativo all’esercizio chiuso al

31/12/2023 non sia stato redatto, in tutti gli aspetti significativi, in conformità a quanto richiesto dai GRI Standards come descritto nel paragrafo “Nota metodologica” del Bilancio di Sostenibilità.

Altri aspetti

Trattandosi di primo anno di rendicontazione, i dati comparativi presentati nel Bilancio di Sostenibilità in relazione all'esercizio chiuso il 31/12/2022, non sono completi e non sottoposti a specifiche procedure di verifica.

Bolzano, 16 aprile 2024

Revi & Partners S.r.l.

A. Gröbner

(Partner, socio amministratore)